

# MEMORIA DE SOSTENIBILIDAD Y PROGRESO

MUSEO DE HISTORIA  
LOCAL

Villanueva de Córdoba



## ÍNDICE

1. Carta de compromiso	pág. 3
2. Misión	pág. 5
3. Visión	pág. 6
4. Valores	pág. 6
5. Organigrama	pág. 7
6. Análisis de los grupos de interés	pág. 7
7. Diagnóstico	pág. 9
8. Hoja de ruta de la sostenibilidad	pág. 22
9. Difusión	pág. 42
10. Galería fotográfica del recurso	pág. 42
11. Tablas de datos	pág. 44
12. Anexos	pág. 45

Esta memoria de sostenibilidad y progreso ha sido desarrollada siguiendo la metodología del proyecto de investigación y transferencia de la Universidad de Córdoba e impulsado por CUCO Club de Córdoba para la UNESCO, la “Guía para la acción del recurso patrimonial en los ODS” ([patrimonio2030.org](http://patrimonio2030.org))

## **1. CARTA DE COMPROMISO**

Nos complace expresar nuestro compromiso firme con la sostenibilidad y los Objetivos de Desarrollo Sostenible (ODS) de Naciones Unidas. Como gestora del Museo de Historia Local de Villanueva de Córdoba me es grato comunicarle nuestra determinación de contribuir activamente al avance hacia un mundo más equitativo, próspero y sostenible para las generaciones presentes y futuras.

Reconociendo la urgencia de los desafíos ambientales, sociales y económicos con que nos enfrentamos a nivel global, nos comprometemos a alinear nuestras operaciones y decisiones con los principios de sostenibilidad y los ODS. A través de este compromiso, buscamos integrar prácticas responsables en todas las áreas de nuestra institución y maximizar nuestro impacto positivo en la sociedad y el medioambiente.

Nuestros compromisos específicos incluyen:

1. Integrar la sostenibilidad en nuestra estrategia: revisaremos y ajustaremos nuestra estrategia corporativa para asegurarnos de que esté alineada con los ODS y con las mejores prácticas de sostenibilidad en nuestro sector.
2. Gestión responsable de recursos: implementaremos medidas para reducir nuestro consumo de recursos naturales, minimizar residuos y promover la economía circular en nuestras operaciones.
3. Acción climática: reduciremos nuestras emisiones de gases de efecto invernadero y buscaremos fuentes de energía renovable para disminuir nuestro impacto ambiental.
4. Diversidad e inclusión: fomentaremos un entorno diverso e inclusivo dentro de nuestra organización, promoviendo la igualdad de oportunidades para todas las personas y rechazando cualquier forma de discriminación.
5. Responsabilidad social: colaboraremos con comunidades locales para apoyar proyectos que beneficien a la sociedad, como la educación, el acceso a la salud y el desarrollo comunitario.
6. Educación y concienciación: promoveremos la educación y la concienciación pública sobre la importancia del patrimonio cultural, su historia y su valor intrínseco para nuestras comunidades.
7. Transparencia y rendición de cuentas: informaremos regularmente sobre nuestros avances en sostenibilidad, compartiendo nuestros logros y desafíos de manera transparente.

Este compromiso no es simplemente una declaración de intenciones, sino que implicará un plan de acción concreto que guiará nuestras decisiones y esfuerzos a largo plazo. Reconocemos que el compromiso con la sostenibilidad es continuo y requiere esfuerzo constante. Es nuestro deseo colaborar con otras organizaciones, socios y actores clave para lograr un impacto colectivo significativo en la consecución de los ODS.

Agradecemos su apoyo en esta empresa y esperamos poder compartir nuestros avances con usted en el futuro. Juntos, podemos forjar un mundo más sostenible y resiliente.

Atentamente,

M.<sup>a</sup> Victoria Rosique Rodríguez

Villanueva de Córdoba, enero 2025



## 2. MISIÓN

El Museo de Historia Local de Villanueva de Córdoba es un recurso patrimonial concebido como un espacio museístico donde poner en valor el patrimonio cultural de la comarca de Los Pedroches a través de las colecciones arqueológicas y etnográficas que custodia.

La comarca de Los Pedroches, testigo del trasiego de civilizaciones desde tiempos ancestrales, es una zona rica en recursos culturales que el Museo intenta poner en valor, preservar y difundir para que la comunidad local y aquellos visitantes interesados respondan a las grandes preguntas de: ¿de dónde venimos? ¿quienes somos?

El Museo de Historia Local se estructura en dos salas: una de exposición y otra de usos múltiples. La primera contiene las vitrinas con los materiales expuestos siguiendo un discurso expositivo cronológico que abarca desde la Prehistoria a la Edad Contemporánea, acompañadas de paneles explicativos que dan nociones sobre distintos aspectos de cada una de estas etapas. La segunda, es un espacio destinado tanto a conferencias e impartición de talleres como a actividades complementarias con objeto de didáctica y difusión.

No solo el contenido es importante sino también el continente, ya que este espacio se ubica en una antigua estación de ferrocarril, un medio de transporte hoy desaparecido pero que supuso un importantísimo sistema de desarrollo y dinamización de la comarca de Los Pedroches.

A su vez, se promueve un turismo sostenible y de respeto con la naturaleza, a través de rutas a distintos enclaves patrimoniales diseminados por la dehesa, paraje natural de singular relevancia.

En su misión destacan los siguiente puntos:

### **- Conservación y protección del patrimonio:**

Promover la conservación y la protección del patrimonio arqueológico, cultural y etnológico de Villanueva de Córdoba y la comarca de Los Pedroches.

### **- Difusión y divulgación:**

Dar a conocer el Museo de Historia Local y su contenido a la población, así como desarrollar recursos didácticos y divulgativos para la comunidad local y los visitantes que permitan un acercamiento a la historia y sus testimonios.

### **- Alianzas:**

Colaborar con otros organismos y asociaciones locales, tales como Aripe (Asociación para la recuperación e interpretación del patrimonio etnológico) y Asociación Cultural María Josefa López

Garrido “La Mojea” para promover y dar a conocer sus actividades, así como crear otras en conjunto. Por otro lado, colaboraciones como PROMI o Escuela Hogar para muestra y venta de sus productos.

### **3. VISIÓN**

La principal meta que persigue el Museo de Historia Local es poner en valor, conservar y difundir el patrimonio cultural y arqueológico de Villanueva de Córdoba y la comarca de Los Pedroches. Por ello, incorporar la sostenibilidad se convierte en un objetivo fundamental para promover una gestión adecuada del Museo, mejorando su conservación, impacto ambiental, económico y social; así como para garantizar una oferta turística sostenible, teniendo en cuenta que este espacio se ubica en un paraje natural de gran importancia, la dehesa.

Por otro lado, el Museo pretende ser un referente para la localidad y la comarca en relación a la gestión sostenible y a la implantación de un plan de acción que comenzará dando pequeños pasos pero que irá creciendo con los años. También busca convertirse en parada obligada para todos aquellos que se aproximen a Los Pedroches.

### **4. VALORES**

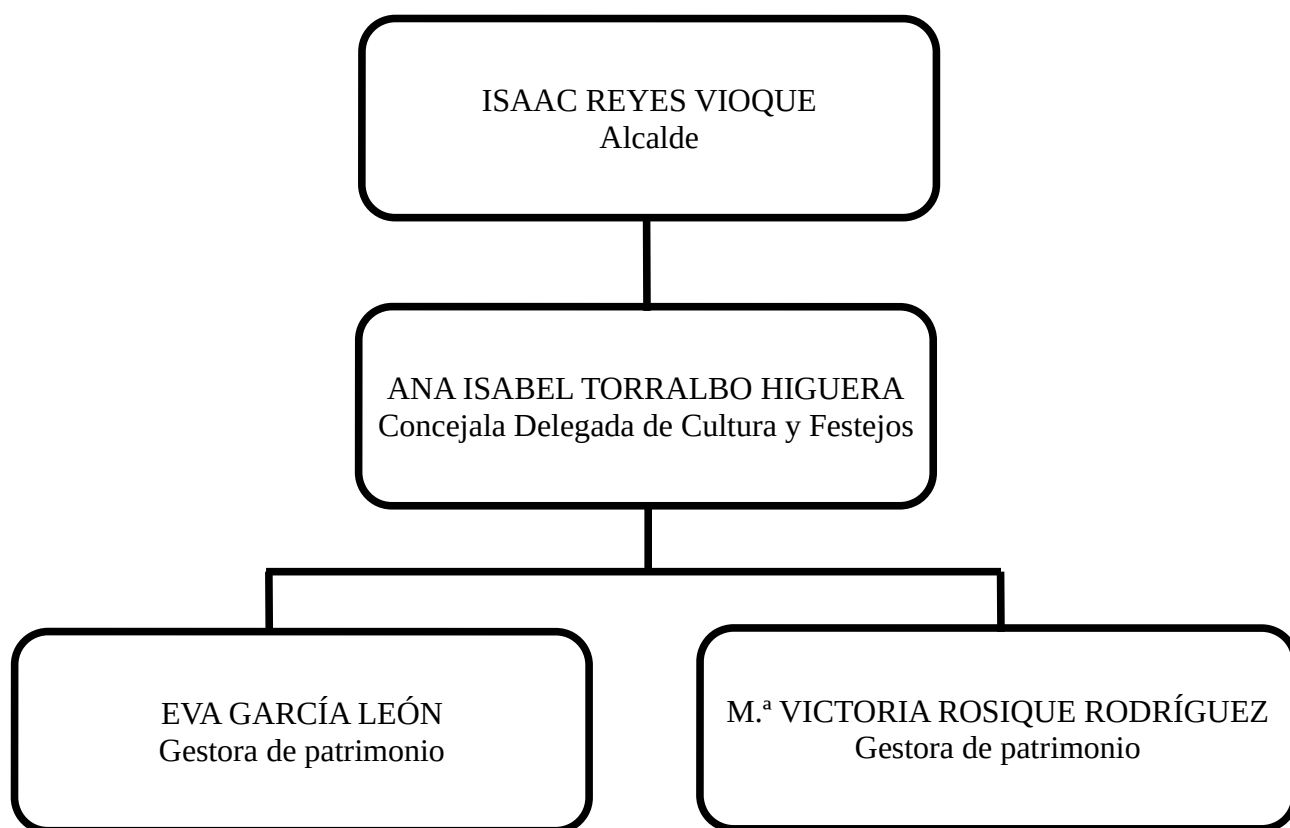
Si hay dos principios que rigen el día a día en el Museo son dedicación y compromiso hacia la riqueza patrimonial que posee Villanueva de Córdoba y Los Pedroches. Hasta que el Museo se ubicó en su emplazamiento actual en el año 2019, la Asociación Amigos del Museo fue quien veló por su colección y funcionamiento. Hoy día lo sigue haciendo, encargada de la gestión del mismo a través de dos personas empleadas, que consiguen la promoción cultural y aspiran a la calidad de la experiencia del visitante.

También podemos destacar como principios la igualdad, inclusión y accesibilidad. Pretendemos que el Museo sea accesible a todas las personas, sean cuales sean sus circunstancias, sin discriminación por razón de sexo, edad o cualquier otra cualidad.

Para ello es fundamental la honradez y la transparencia en la gestión de este recurso patrimonial, de la mano de sus empleados, del Ayuntamiento de Villanueva de Córdoba (titular del mismo) y de la Asociación Amigos del Museo (gestora). Gracias a la dedicación y diligencia de todos ellos se consigue la promoción cultural y se busca mejorar la experiencia del visitante.

El compromiso del Museo se extiende hacia la sostenibilidad, creando con esta memoria un plan de acción que responda a los retos sociales, medioambientales y económicos recogidos en la Agenda 2030, contribuyendo así desde el ámbito local a los objetivos globales.

## 5. ORGANIGRAMA.



## 6. ANÁLISIS DE LOS GRUPOS DE INTERÉS.

Por grupo de interés entendemos todos aquellos colectivos o individuos que tienen relación con el recurso patrimonial, de forma que puedan verse afectados por las decisiones que se tomen o influir en la gestión del mismo. Conocer los grupos de interés de nuestro recurso patrimonial es fundamental para tener en consideración sus necesidades y opiniones, favoreciendo de esta manera una gestión acorde a los intereses de la comunidad patrimonial.

Los grupos de interés identificados para el Museo de Historia Local son los siguientes:

- Visitantes.
- Comunidad Local.
- Personas empleadas:
  - Gestoras del recurso
  - Limpieza
- Alumnado de prácticas
- Administraciones públicas:
  - Ayuntamiento de Villanueva de Córdoba.
  - Mancomunidad de Los Pedroches
  - Diputación de Córdoba
  - Junta de Andalucía
- Agentes financiadores:
  - ADROCHES
- Colectivos y asociaciones:
  - Locales:
    - Colegios
    - Instituto
    - Asociación Amigos del Museo
    - Banda de Cornetas y Tambores “Virgen de Luna”
    - Fundación PROMI
    - Escuela-Hogar “Las Obreras”
  - No locales:
    - Club Patrimonio IPRODECO

Los visitantes y la comunidad local se ven directamente afectados por las decisiones que se tomen en cuanto a gestión del Museo, especialmente en relación a las actividades ofertadas y la sala de exposición. Por su parte, las personas empleadas y el alumnado de prácticas son los artífices directos de todo lo que acontece en el Museo.

En lo que respecta a las administraciones públicas, el Ayuntamiento de Villanueva de Córdoba es el titular del recurso, aunque no lo gestione directamente. También tiene relación con la Mancomunidad de Los Pedroches como recurso patrimonial y turístico de la comarca; y con Diputación de Córdoba y Junta de Andalucía en las competencias de cultura.

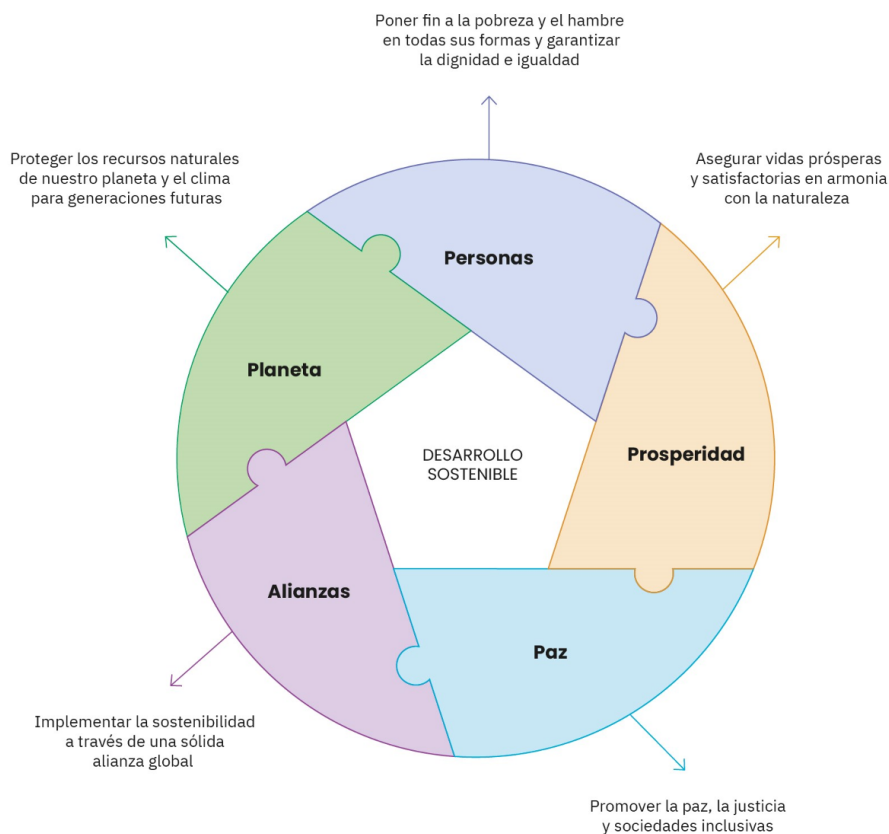
ADROCHES es un agente de desarrollo local que ha financiado algunas instalaciones y actividades en el Museo (al igual que la Diputación de Córdoba), como la construcción de unas recreaciones de cabañas calcolíticas y “casa romana”.

Y en cuanto a los colectivos y asociaciones locales, los colegios y el instituto visitan anualmente las instalaciones y participan de las actividades ofertadas en el Museo; la Asociación Amigos del Museo es la gestora actual del mismo; con la Banda de Cornetas y Tambores “Virgen de Luna” se comparten las instalaciones; y con Fundación PROMI y Escuela-Hogar “Las Obreras” se muestran sus productos artesanos y se venden en la tienda.

Por último, Club Patrimonio IPRODECO suele realizar excursiones y actividades en Villanueva de Córdoba donde incluyen la visita al Museo.

## **7. DIAGNÓSTICO**

Con la adopción de la Agenda 2030 el 25 de septiembre de 2015 en Asamblea General de las Naciones Unidas, se estableció una visión transformadora para alcanzar el equilibrio en tres dimensiones: económica, social y ambiental; recogida en el documento final “*Transformar nuestro mundo: la Agenda 2030 para el Desarrollo Sostenible*”. Donde además, se reconocía por primera vez el papel de la cultura en el desarrollo sostenible. Así, sus 17 objetivos y 169 metas, de alcance mundial y aplicación universal, serán la guía para la toma de decisiones en todos los países firmantes. Estos objetivos se engloban en cinco dimensiones interconectadas entre sí y cuyo fin es alcanzar el desarrollo sostenible.



La contribución a los 17 ODS no es igual en todos los recursos patrimoniales, ya que esta depende de distintos factores. Por ello, el primer paso ha sido realizar un diagnóstico de alineación con la sostenibilidad mediante una autoevaluación de los impactos actuales, potenciales, positivos y negativos del recurso sobre los ODS.

Este diagnóstico, conocido como análisis de materialidad, es fundamental para identificar el punto de partida y aquellos asuntos relevantes en la gestión de nuestro recurso patrimonial.

En el Museo de Historia Local se han identificado 17 asuntos relevantes, en función de sus características propias y teniendo en consideración la opinión de quienes formamos el equipo de gestión del mismo. Aparecen representados en la siguiente tabla:

DIMENSIÓN	ASUNTO DE MATERIALIDAD	N.º
Personas	Difusión y sensibilización	1
	Formación	2
Planeta	Economía circular y gestión de residuos	3
	Gestión sostenible de equipamientos y mobiliario	4
	Transición energética y cambio climático	5
Prosperidad	Accesibilidad e inclusión	6
	Conservación, protección y salvaguarda del patrimonio	7
	Empleo y condiciones laborales	8
	Gestión económica sostenible	9
	Gestión sostenible del turismo	10
	Igualdad de oportunidades	11
	Inversión y financiación	12
	Transformación digital	13
	Usuarios, usuarias y comunidad local	14
Paz	Gestión ética, buen gobierno y transparencia	15
	Participación ciudadana	16
Alianzas	Alianzas y colaboraciones público-privadas	17

Para definir qué son los asuntos de materialidad, primero es necesario entender qué es la materialidad y qué relación tiene con nuestro recurso patrimonial.

La materialidad hace referencia a los aspectos ambientales, sociales y de gobernanza que tienen un impacto positivo o negativo en la gestión de un recurso y en sus grupos de interés. Por lo tanto, entendemos por asuntos de materialidad aquellos temas relevantes en materia de sostenibilidad de un recurso patrimonial, prestando especial atención a sus principales impactos y riesgos, estando estrechamente ligados con los Objetivos de Desarrollo Sostenible (ODS). Estos condicionantes es necesario gestionarlos y transmitir la información obtenida.

Los ODS, a su vez, se han agrupado en las cinco dimensiones que plantea la Agenda 2030 del Desarrollo Sostenible, “Las 5 Ps del desarrollo: People, Planet, Prosperity, Peace and Partnership”, alineadas con los 17 ODS.

**Personas (People):** Poner fin a la pobreza y el hambre en todas sus formas y asegurar la dignidad e igualdad de todas las personas. En este apartado se engloban los siguientes ODS:



**Planeta (Planet):** La Agenda 2030 pretende proteger los recursos naturales del planeta y combatir el cambio climático para asegurar un ambiente digno para las futuras generaciones:



### **Prosperidad (Prosperity):**

Asegurar que todos puedan disfrutar de una vida próspera y plena en armonía con la naturaleza. Aquí quedarían englobados:



### **Paz (Peace):**

Fomentar sociedades pacíficas, justas e inclusivas es esencial para la Agenda 2030:



### **Alianzas (Partnership):**

Implementar la Agenda 2030 a través de alianzas globales sólidas:



## **PERSONAS**

### **1. Difusión y sensibilización**

Comprende las diferentes acciones que se han de realizar por parte del recurso patrimonial para dar a conocer y transmitir el propio recurso y su legado, tanto material como inmaterial, fomentando su



comunicación y difusión en todos sus ámbitos de interés de la sociedad.

## **2. Formación**

Comprende las diferentes acciones que se han de realizar por parte del recurso patrimonial para fomentar el aprendizaje y capacidades de las personas usuarias, agentes gestores y comunidad del recurso en materia vinculada al mismo. Engloba las actividades de formación ofrecidas por el propio recurso hacia las personas usuarias externas o la formación interna recibida por el propio organismo para avanzar en su gestión.

## ***PLANETA***

### **3. Economía circular y gestión de residuos**

Comprende las diferentes acciones que se han de realizar por parte del recurso patrimonial para garantizar una correcta gestión de los residuos generados y fomentar un aprovechamiento de los mismos donde primer la reducción de elementos, promoviendo la utilización de materiales biodegradables que al agotar su vida útil no supongan un daño para el medioambiente.

### **4. Gestión sostenible de equipamientos y mobiliario**

Comprende las diferentes acciones que se han de realizar por parte del recurso patrimonial para garantizar que sus instalaciones y mobiliario sean fabricados, en la medida de lo posible, con materiales naturales, reciclados y sin tratamientos químicos, de manera que no supongan un daño para el medioambiente, para las propias personas usuarias o encargadas de su fabricación.

### **5. Transición energética y cambio climático**

Comprende las diferentes acciones que se han de realizar por parte del recurso patrimonial para implementar y desarrollar mecanismos de aprovechamiento de la energía y fomentar actuaciones para reducir el cambio climático y mermar sus efectos sobre el recurso.

## ***PROSPERIDAD***

### **6. Accesibilidad e inclusión**

Comprende las diferentes acciones que se han de realizar por parte del recurso patrimonial para facilitar información y ofrecer instalaciones accesibles e inclusivas del propio recurso para todas las personas, independientemente de sus condiciones socio-económicas, discapacidad u otra condición, de modo que cualquier persona pueda participar, utilizar y acceder al propio recurso de forma

autónoma.

## **7. Conservación, protección y salvaguarda del patrimonio**

Comprende las diferentes acciones que se han de realizar por parte del recurso patrimonial para fomentar la conservación, la protección y la salvaguarda de todo tipo de patrimonio, natural y cultural, material e inmaterial para su uso sostenible. Subrayamos también, como lo reconoce el Consejo de Europa, la importancia en la conservación del patrimonio cultural, de la “comunidad patrimonial”. Es decir, las personas y los valores específicos del patrimonio que se desean conservar y transmitir a futuras generaciones.

## **8. Empleo y condiciones laborales**

Comprende las diferentes acciones a realizar por el recurso patrimonial para favorecer el empleo de calidad, proteger los derechos laborales y promover un entorno de trabajo seguro y sin riesgos para todos los trabajadores.

## **9. Gestión económica sostenible**

Comprende las diferentes acciones que se han de realizar por parte del recurso patrimonial para gestionar sus recursos y cuidarlos, garantizando una rentabilidad responsable y a largo plazo.

## **10. Gestión sostenible del turismo**

Comprende las diferentes acciones que se han de realizar por parte del recurso patrimonial para garantizar modalidades de consumo y producción sostenibles. La gestión sostenible del turismo tiene en cuenta las repercusiones actuales y futuras que sus acciones implican en el ámbito del recurso, tanto económicas como medioambientales o sociales e intenta que estas sean las menos posibles.

## **11. Igualdad de oportunidades**

Comprende las diferentes acciones que se han de realizar por parte del recurso patrimonial para fomentar la ausencia de toda discriminación, directa o indirecta, por motivo de discapacidad, de género o de cualquier distinción, exclusión o restricción, que tenga el efecto sobre las personas por no poder tener igualdad de condiciones en los ámbitos económico, social, laboral, cultural, etc. del propio recurso.

## **12. Inversión y financiación**

Comprende las diferentes acciones y estrategias que se han de realizar por parte del recurso patrimonial para asegurar la financiación del recurso con el fin de garantizar su conservación,

protección y mantenimiento.

### **13. Transformación digital**

Comprende las diferentes acciones y estrategias que se han de realizar por parte del recurso patrimonial para integrar tecnologías sostenibles, desarrollar soluciones digitales y fomentar la innovación en el propio recurso, para su mejor avance y gestión.

### **14. Usuarios, usuarias y comunidad local**

Comprende las diferentes acciones que se han de realizar por parte del recurso patrimonial para integrar a la comunidad local en todas las actividades del recurso y mejorar la experiencia de las personas usuarias respecto al mismo.

## ***PAZ***

### **15. Gestión ética, buen gobierno y transparencia**

Comprende las diferentes acciones que se han de realizar por parte del recurso patrimonial para ampliar y reforzar una gestión responsable, transparente y ética, que permita que la ciudadanía tenga acceso a una información de calidad y transparente sobre el propio recurso.

### **16. Participación ciudadana**

Comprende las diferentes acciones que se han de realizar por parte del recurso patrimonial para fomentar la participación de la ciudadanía en la toma de decisiones respecto al manejo del recurso para una gestión del patrimonio más democrática, incluyente y representativa que responda a sus necesidades.

## ***ALIANZAS***

### **17. Alianzas y colaboraciones público-privadas**

Comprende las diferentes acciones que se han de realizar por parte del recurso patrimonial para fomentar y promover la constitución de alianzas eficaces con entidades públicas o privadas y de la sociedad civil para la gestión sostenible del recurso.

Una vez definidos los asuntos de materialidad para el recurso patrimonial se han construido unos indicadores cualitativos y cuantitativos para cada uno de ellos y se han recopilado los datos pertinentes. Estos datos, nos han ofrecido un diagnóstico que nos permite diferenciar las fortalezas, debilidades, oportunidades y amenazas que presenta el Museo de Historia Local.

Así, se ha observado que uno de los aspectos más fuertes y donde destaca el Museo es en el asunto de “Difusión y sensibilización”, ya que mensualmente se llevan a cabo actividades como talleres para niños y adultos, conferencias, excursiones y actividades varias que hasta ahora tienen una gran aceptación entre el público. También se realizan multitud de publicaciones en redes sociales, prácticamente diarias, donde se dan a conocer estas actividades que se llevan a cabo, curiosidades, datos interesantes y otras publicaciones de distinta naturaleza. Su visibilidad es en Facebook, Instagram, la página web del Museo, la página web del Ayuntamiento y en una lista de difusión en Whatsapp donde se encuentran tanto socios de la Asociación Amigos del Museo como gente interesada en las actividades que se llevan a cabo y que quieren estar al día de lo que acontece en este recurso. Además de ello, con motivo de actividades algo más señaladas, se hacen eco de las mismas la radio y la televisión locales.

Junto a todo esto, el Museo cuenta con el distintivo de Calidad Rural de Los Pedroches gracias a la gestión que se lleva a cabo en el mismo.

También destaca en otros asuntos como “Gestión sostenible de equipamientos y mobiliario” ya que prácticamente todos los bienes materiales que tiene el Museo son reutilizados en sin fin de actividades, incluyendo préstamos a otras instituciones y colectivos de la localidad. Y aquí se vislumbra otra de sus fortalezas que es en relación al asunto de “Alianzas y colaboraciones público-privadas”.

Por el contrario, esta institución adolece en asuntos como “Formación”, ya que no se lleva a cabo ninguna actividad de formación destinada a las trabajadoras del Museo; “Transición energética y cambio climático”, al no existir ninguna estrategia ni adaptación a la eficiencia energética; o “Accesibilidad e inclusión”, careciendo de medios para que personas con ciertas discapacidades puedan acceder y entender el contenido de la sala expositiva.

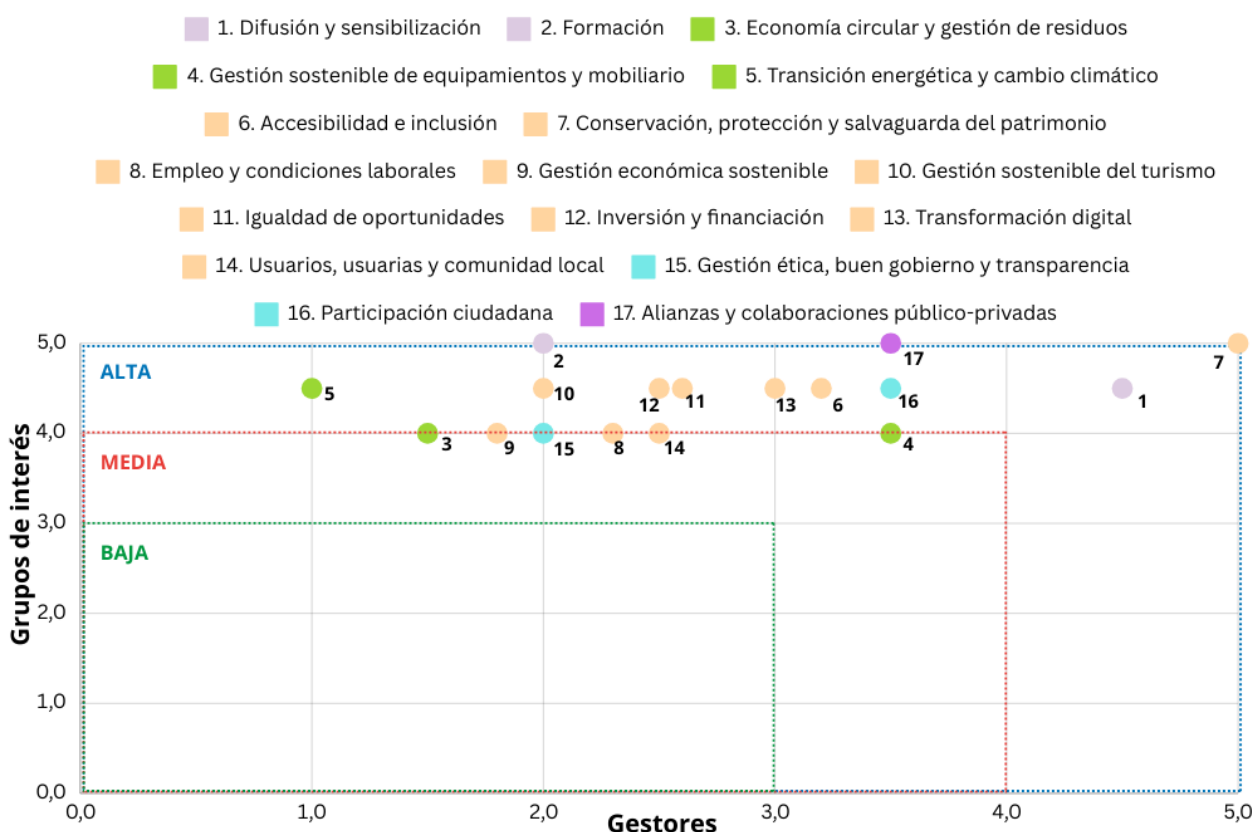
Así, tras evaluar el impacto del recurso patrimonial con el análisis de los indicadores, el siguiente paso es crear la matriz de materialidad, que surge tras la puntuación de cada asunto de materialidad por parte de los gestores del recurso y los grupos de interés.

Las encuestas han sido realizadas en Google Forms y enviadas a través de la lista de difusión de WhatsApp donde se incluyen socios de la Asociación Amigos del Museo y personas interesadas en

las actividades llevadas a cabo en el mismo. También se han enviado a proveedores de materiales, otros colectivos con los cuales el Museo colabora en determinadas ocasiones y a personal del Ayuntamiento de Villanueva de Córdoba y de la Diputación de Córdoba, como recurso de titularidad municipal que es.

De las casi 200 personas que recibieron el enlace para realizar la encuesta se han obtenido 19 respuestas, contestadas principalmente por “visitantes” y “comunidad local”, a quienes agradecemos enormemente su colaboración.

A continuación, mostramos la matriz de materialidad, un gráfico con la dispersión de datos y la leyenda donde podemos ver la relevancia de los asuntos de materialidad en tres niveles: alta, media y baja. Esto nos ayudará a crear un plan de actuación acorde a la situación actual del recurso. En anexos se recoge la tabla con las puntuaciones para cada uno de los asuntos.



Partiendo del análisis de materialidad, podemos establecer distintas lecturas que nos ayudarán a entender y comunicar la sostenibilidad de nuestro recurso patrimonial. Para ello se ha evaluado cómo impactan de manera principal y secundaria nuestros asuntos de materialidad en los ODS. A continuación, mostramos una tabla donde se aprecia la relación de cada asunto con el ODS en el cual impacta directamente y la relación de ODS en los que impacta de forma secundaria.

DIMENSIÓN	ASUNTO DE MATERIALIDAD		IMPACTO ODS PRINCIPAL	IMPACTO ODS SECUNDARIO
<b>Personas</b>	1	Difusión y sensibilización	ODS 4. Educación de calidad	ODS 12. Producción y consumo responsables
				ODS 13. Acción por el clima
	2	Formación	ODS 4. Educación de calidad	ODS 1. Fin de la pobreza
				ODS 5. Igualdad de género
				ODS 8. Trabajo decente y crecimiento económico
				ODS 12. Producción y consumo responsables
				ODS 13. Acción por el clima
				ODS 16. Paz, justicia e instituciones sólidas
<b>Planeta</b>	3	Economía circular y gestión de residuos	ODS 12. Producción y consumo responsables	ODS 3. Salud y bienestar
				ODS 6. Agua limpia y saneamiento
				ODS 7. Energía asequible y no contaminante
				ODS 8. Trabajo decente y crecimiento económico
				ODS 9. Industria, innovación e infraestructura
				ODS 11. Ciudades y comunidades sostenibles
				ODS 13. Acción por el clima
				ODS 14. Vida submarina
				ODS 15. Vida de ecosistemas terrestres
	4	Gestión sostenible de equipamientos y mobiliario	ODS 12. Producción y consumo responsables	ODS 8. Trabajo decente y crecimiento económico
				ODS 9. Industria, innovación e infraestructura
				ODS 11. Ciudades y comunidades sostenibles
				ODS 13. Acción por el clima
	5	Transición energética y	ODS 13. Acción por el clima	ODS 3. Salud y bienestar

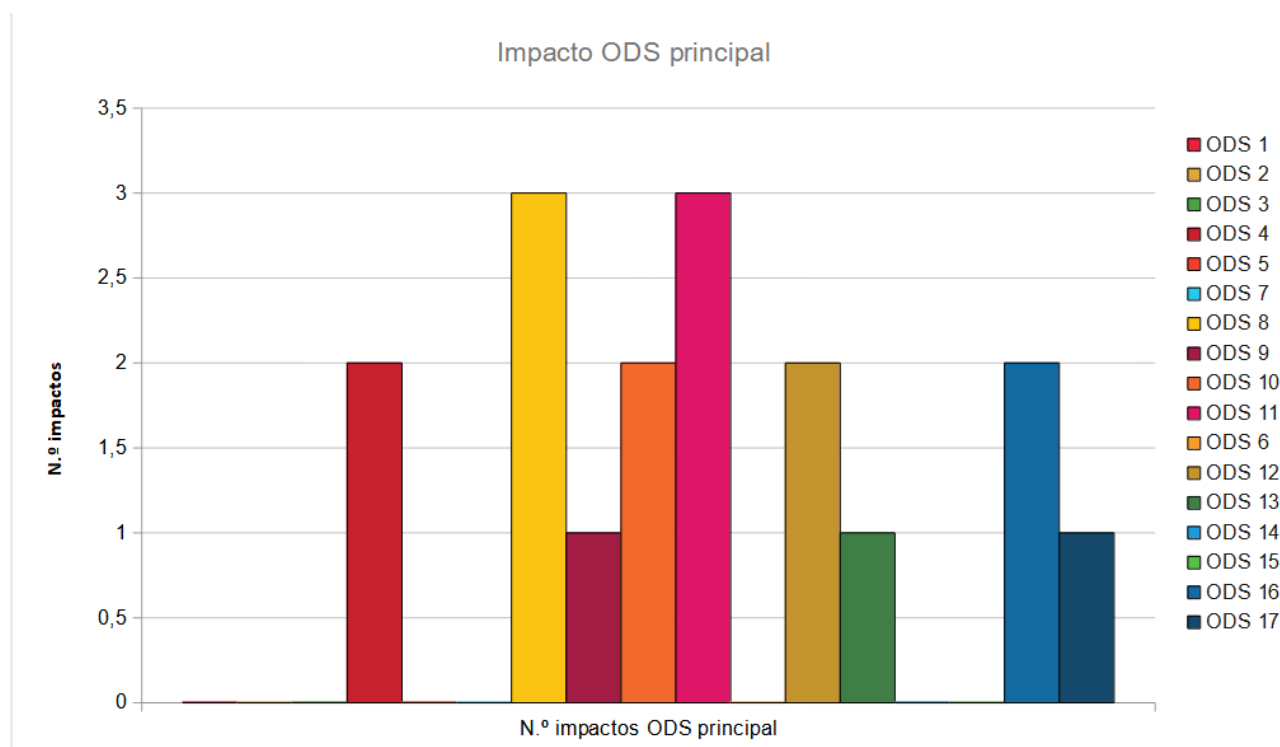
Prosperidad		cambio climático		ODS 6. Agua limpia y saneamiento
				ODS 7. Energía asequible y no contaminante
				ODS 9. Industria, innovación e infraestructura
				ODS 11. Ciudades y comunidades sostenibles
				ODS 12. Producción y consumo responsables
				ODS 14. Vida submarina
				ODS 15. Vida de ecosistemas terrestres
	6	Accesibilidad e inclusión	ODS 10. Reducción de las desigualdades	ODS 4. Educación de calidad
				ODS 5. Igualdad de género
				ODS 8. Trabajo decente y crecimiento económico
				ODS 9. Industria, innovación e infraestructura
				ODS 16. Paz, justicia e instituciones sólidas
	7	Conservación, protección y salvaguarda del patrimonio	ODS 11. Ciudades y comunidades sostenibles	ODS 4. Educación de calidad
				ODS 9. Industria, innovación e infraestructura
				ODS 14. Vida submarina
				ODS 15. Vida de ecosistemas terrestres
	8	Empleo y condiciones laborales	ODS 8. Trabajo decente y crecimiento económico	ODS 1. Fin de la pobreza
				ODS 2. Hambre cero
				ODS 3. Salud y bienestar
				ODS 5. Igualdad de género
				ODS 10. Reducción de las desigualdades
				ODS 11. Ciudades y comunidades sostenibles
	9	Gestión económica sostenible	ODS 8. Trabajo decente y crecimiento económico	ODS 9. Industria, innovación e infraestructura
				ODS 10. Reducción de las desigualdades
				ODS 12. Producción y consumo responsables
				ODS 16. Paz, justicia e instituciones sólidas
	10	Gestión sostenible del turismo	ODS 10. Reducción de las desigualdades	ODS 8. Trabajo decente y crecimiento económico
				ODS 9. Industria, innovación e infraestructura
				ODS 11. Ciudades y comunidades sostenibles
				ODS 12. Producción y consumo

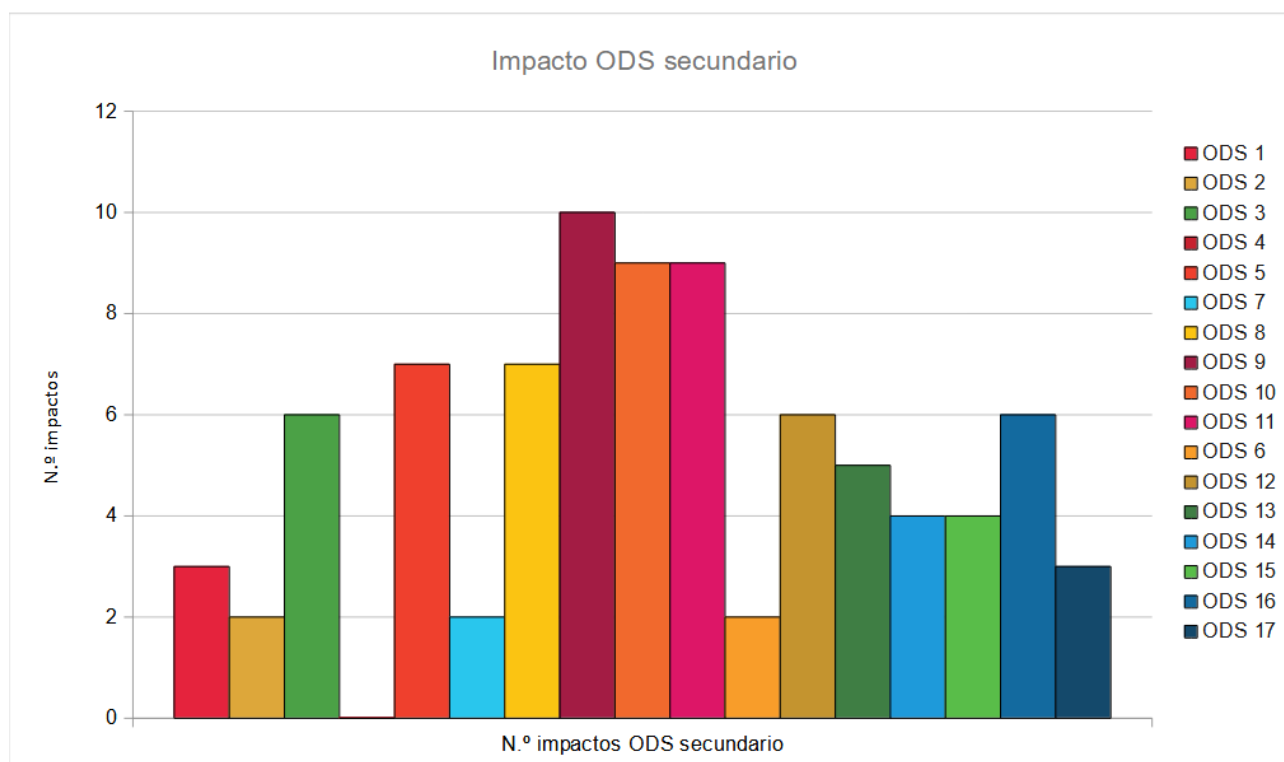
				responsables
				ODS 14. Vida submarina
				ODS 15. Vida de ecosistemas terrestres
	11	Igualdad de oportunidades	ODS 8. Trabajo decente y crecimiento económico	ODS 3. Salud y bienestar
				ODS 4. Educación de calidad
				ODS 5. Igualdad de género
				ODS 10. Reducción de las desigualdades
				ODS 16. Paz, justicia e instituciones sólidas
	12	Inversión y financiación	ODS 11. Ciudades y comunidades sostenibles	ODS 1. Fin de la pobreza
				ODS 2. Hambre cero
				ODS 3. Salud y bienestar
				ODS 9. Industria, innovación e infraestructura
				ODS 10. Reducción de las desigualdades
				ODS 11. Ciudades y comunidades sostenibles
				ODS 17. Alianzas para lograr los objetivos
	13	Transformación digital	ODS 9. Industria, innovación e infraestructura	ODS 4. Educación de calidad
				ODS 8. Trabajo decente y crecimiento económico
				ODS 10. Reducción de las desigualdades
	14	Usuarios, usuarias y comunidad local	ODS 11. Ciudades y comunidades sostenibles	ODS 3. Salud y bienestar
				ODS 10. Reducción de las desigualdades
				ODS 16. Paz, justicia e instituciones sólidas
				ODS 17. Alianzas para lograr los objetivos
<b>Paz</b>	15	Gestión ética, buen gobierno y transparencia	ODS 16. Paz, justicia e instituciones sólidas	ODS 5. Igualdad de género
				ODS 8. Trabajo decente y crecimiento económico
				ODS 9. Industria, innovación e infraestructura
				ODS 10. Reducción de las desigualdades
				ODS 11. Ciudades y comunidades sostenibles
				ODS 12. Producción y consumo responsables
	16	Participación ciudadana	ODS 16. Paz, justicia e instituciones sólidas	ODS 5. Igualdad de género
				ODS 10. Reducción de las desigualdades
				ODS 11. Ciudades y comunidades sostenibles



				ODS 17. Alianzas para lograr los objetivos
<b>Alianzas</b>	17	Alianzas y colaboraciones público-privadas	ODS 17. Alianzas para lograr los objetivos	ODS 5. Igualdad de género
				ODS 9. Industria, innovación e infraestructura
				ODS 10. Reducción de las desigualdades
				ODS 11. Ciudades y comunidades sostenibles
				ODS 13. Acción por el clima
				ODS 16. Paz, justicia e instituciones sólidas

Esta tabla de datos se puede representar en un gráfico de barras que nos permite entender el impacto de una forma mucho más visual. Así, comprobamos que nuestro recurso impacta principalmente en los ODS 8 y ODS 11, mientras que en impactos secundarios destaca el ODS 9:





Por último, en anexos, se encuentra la tabla de impactos con los datos numéricos que permite configurar los gráficos de barras, así como unas tablas de doble entrada que muestran la coherencia interna de los asuntos de materialidad entre sí, y de estos con los ODS clasificados en las distintas dimensiones.

## 8. HOJA DE RUTA DE LA SOSTENIBILIDAD

En la presente memoria se ha optado por adoptar un enfoque “de fuera hacia dentro”. Para ello se ha desarrollado una tabla comparativa que muestra la coherencia interna de las políticas públicas, partiendo desde la Agenda Urbana de Villanueva de Córdoba y relacionándola con la Agenda Urbana de Córdoba, Participamos DipuCórdoba 2030, Agenda Urbana de Andalucía 2030 y finalizando con la Agenda 2030 Española.

Los ODS son el resultado de un consenso internacional sin precedentes sobre el nivel de progreso que se desea lograr a escala mundial. Al dirigir el recurso patrimonial su estrategia hacia los ODS desde el primer momento, se demuestra que con un buen desempeño contribuye a alcanzar ese equilibrio entre el desarrollo social, el crecimiento económico y la protección del medioambiente tanto en el ámbito local como en el global.

DIMENSIONES	N.º	ASUNTOS DE MATERIALIDAD	IMPACTO ODS PRINCIPAL	META	AGENDA DE DESARROLLO SOSTENIBLE. VILLANUEVA DE CORDOBA	
					Línea estratégica	Actuaciones
PERSONAS	1	Difusión y Sensibilización	ODS 4: Garantizar una educación inclusiva, equitativa y de calidad y promover oportunidades de aprendizaje durante toda la vida para todos	4.7: De aquí a 2030, asegurar que todos los alumnos adquieran los conocimientos teóricos y prácticos necesarios para promover el desarrollo sostenible, entre otras cosas mediante la educación para el desarrollo sostenible y los estilos de vida sostenibles, los derechos humanos, la igualdad de género, la promoción de una cultura de paz y no violencia, la ciudadanía mundial y la valoración de la diversidad cultural y la contribución de la cultura al desarrollo sostenible	<p>Fomentar la educación, formación y la sensibilización ciudadana.</p> <p>Fomentar campañas de mejora de la educación y la sensibilización sobre la mitigación del cambio climático en la que los usos y los hábitos de consumo desempeñen un papel clave.</p> <p>Fomentar la participación ciudadana y la educación a la ciudadanía como eje importante en el cuidado del medioambiente, sobre todo del medioambiente urbano.</p> <p>Fomentar la educación, formación y la sensibilización ciudadana específicamente en materia de urbanismo, y de manera particular tratar de generar una cultura de la conservación, mantenimiento y rehabilitación del patrimonio edificado y construido.</p> <p>Realizar labores didácticas que acerquen los instrumentos de ordenación territorial y urbanística a los ciudadanos.</p> <p>Desarrollar cursos, talleres y debates de urbanismo.</p> <p>Fomentar el diálogo civil.</p>	<p>Formación Ambiental Municipal, campañas de concienciación y buenas prácticas hacia la sostenibilidad municipal.</p> <p>Charlas anuales del Medio Ambiente.</p> <p>Realización de campañas en Colegios y Diferentes Colectivos.</p> <p>Campañas de concienciación y buenas prácticas hacia la sostenibilidad municipal.</p>
	2	Formación	ODS 4: Garantizar una educación inclusiva, equitativa y de calidad y promover oportunidades de aprendizaje durante toda la vida para todos	4.7: De aquí a 2030, asegurar que todos los alumnos adquieran los conocimientos teóricos y prácticos necesarios para promover el desarrollo sostenible, entre otras cosas mediante la educación para el desarrollo sostenible y los estilos de vida sostenibles, los derechos humanos, la igualdad de género, la promoción de una cultura de paz y no violencia, la ciudadanía mundial y la valoración de la diversidad cultural y la contribución de la cultura al desarrollo sostenible	<p>Realizar labores didácticas</p> <p>Fomentar campañas de mejora de la educación y la sensibilización sobre la mitigación del cambio climático en la que los usos y los hábitos de consumo desempeñen un papel clave.</p> <p>Fomentar la participación ciudadana y la educación a la ciudadanía como eje importante en el cuidado del medioambiente, sobre todo del medioambiente urbano.</p> <p>Fomentar la educación, formación y la sensibilización ciudadana específicamente en materia de urbanismo, y de manera particular tratar de generar una cultura de la conservación, mantenimiento y rehabilitación del patrimonio edificado y construido.</p> <p>Realizar labores didácticas que acerquen los instrumentos de ordenación territorial y urbanística a los ciudadanos.</p> <p>Desarrollar cursos, talleres y debates de urbanismo.</p> <p>Fomentar el diálogo civil.</p>	<p>Realización de campañas en Colegios y Diferentes Colectivos.</p> <p>Formación ambiental municipal.</p> <p>Escuela taller "Creando una ciudad sostenible" y Taller de Empleo "Formar para avanzar".</p>
	3	Economía Circular y Gestión de Residuos	ODS 12: Garantizar modalidades de consumo y producción sostenibles	12.2: De aquí a 2030, lograr la gestión sostenible y el uso eficiente de los recursos naturales		
	4	Gestión sostenible de Equipamientos y Mobiliario	ODS 12: Garantizar modalidades de consumo y producción sostenibles	12.2: De aquí a 2030, lograr la gestión sostenible y el uso eficiente de los recursos naturales	Mejorar el estado de conservación, seguridad, mantenimiento de los edificios y habitabilidad de las viviendas.	Programas de rehabilitación de viviendas y espacios.

PLANETA	5	Transición Energética y Cambio Climático	ODS 13: Adoptar medidas urgentes para combatir el cambio climático y sus efectos	13.2: Incorporar medidas relativas al cambio climático en las políticas, estrategias y planes nacionales	<ul style="list-style-type: none"> <li>Impulsar la mejora de la eficiencia energética.</li> <li>Incluir nuevas previsiones en los instrumentos de planeamiento, relacionadas con la adaptación y mitigación de los efectos del cambio climático.</li> <li>Reducir la isla de calor de las actuales ciudades.</li> <li>Poner en marcha planes de emergencia frente al cambio climático y planes de acción por el clima y la energía sostenible.</li> <li>Incentivar e impulsar un modelo urbano bajo en carbono.</li> <li>Implementar estrategias "cero emisiones" en los entornos urbanos.</li> <li>Elaborar planes de resiliencia frente al cambio climático.</li> <li>Contener e incluso reducir el gasto de energía, fomentar su ahorro y promover la eficiencia energética a través de planes, estrategias u otras medidas.</li> <li>Fomentar el uso de energías renovables térmicas</li> <li>Fomentar el uso compartido de redes de infraestructuras.</li> </ul>	<ul style="list-style-type: none"> <li>Plan de emergencia contra olas de calor y sequía.</li> <li>Plan de Emergencia Municipal (PEM)</li> <li>Plan de Cambio Climático Local</li> <li>Convenios con la agencia de la Energía y diferentes entidades.</li> <li>Fomentar el uso de vehículos mediante la implantación de infraestructuras como los puntos de recarga.</li> <li>Fomentar el no uso de vehículos para desplazamientos cortos mediante la implantación de infraestructuras como los puntos de recarga.</li> <li>Plan de resiliencia frente al cambio climático.</li> <li>Revisión y ejecución del Plan de Optimización Energética.</li> <li>Programa Enlaza, conveniado con la Agencia Provincial de la Energía.</li> </ul>
	6	Accesibilidad e Inclusión	ODS 10: Reducir la desigualdad en y entre los países	10.2: De aquí a 2030, potenciar y promover la inclusión social, económica y política de todas las personas, independientemente de su edad, sexo, discapacidad, raza, etnia, origen, religión o situación económica u otra condición.	<ul style="list-style-type: none"> <li>Eliminar barreras arquitectónicas</li> <li>Fomentar la creación o mejora de servicios sociales dirigidos a personas en riesgo de exclusión social y promover campañas de difusión de los servicios existentes para conocimiento de la ciudadanía.</li> <li>Adoptar medidas a través de planes o estrategias para garantizar la igualdad de trato y de oportunidades, el acceso al mercado de trabajo y la vida pública en condiciones de igualdad que garanticen la no discriminación.</li> <li>Adoptar medidas para la detección temprana de la vulnerabilidad o exclusión social.</li> <li>Fomentar la creación de actividades sociales, culturales, etc., que favorezcan la integración intercultural, desde una perspectiva educativa, social, etc.</li> </ul>	<ul style="list-style-type: none"> <li>Plan continuo de Diputación para la eliminación de Barreras Arquitectónicas, tanto en espacios exteriores como interiores.</li> <li>Mejora de la atención social municipal.</li> <li>Actualizar el Plan de Igualdad Local.</li> <li>Seguimiento del I Plan Local de Salud.</li> <li>Fomento del deporte ligado a valores locales.</li> <li>Fomento de Actividades Juveniles y Culturales</li> </ul>
	7	Conservación, protección y salvaguarda del patrimonio	ODS 11: Lograr que las ciudades sean más inclusivas, seguras, resilientes y sostenibles	11.4: Redoblar los esfuerzos para proteger y salvaguardar el patrimonio cultural y natural del mundo	<ul style="list-style-type: none"> <li>Potenciar la inclusión del patrimonio natural en los catálogos municipales.</li> <li>Elaborar estrategias para mejorar, conservar y poner en valor el patrimonio cultural y el paisaje urbano y rural, con el fin de desarrollar todo su potencial y garantizar un nivel adecuado de conservación y mantenimiento.</li> <li>Adoptar medidas de conservación, mejora y protección de la naturaleza y del patrimonio natural.</li> </ul>	<ul style="list-style-type: none"> <li>Desarrollo del PGOU</li> <li>Recuperación e integración paisajística de entornos municipales degradados.</li> <li>Conservación y protección de elementos arquitectónicos y etnográficos de la dehesa.</li> <li>Plan Local de Emergencia por Incendios Forestales.</li> <li>Recuperación sendero Navalmaestre.</li> <li>Actuaciones agroambientales en el municipio</li> </ul>
	8	Empleo y Condiciones Laborales	ODS 8: Promover el crecimiento económico inclusivo y sostenible, el empleo y el trabajo decente para todos	8.8: Proteger los derechos laborales y promover un entorno de trabajo seguro y sin riesgos para todos los trabajadores, incluidos los trabajadores migrantes, en particular las mujeres migrantes y las personas con empleos precarios	<ul style="list-style-type: none"> <li>Favorecer actuaciones que permitan diversificar la estructura productiva y generar oportunidades de empleo que garanticen la calidad de vida</li> </ul>	<ul style="list-style-type: none"> <li>Apoyo al Empleo Local Sostenible</li> <li>Fomento y aprovechamiento de los recursos endógenos y proyectos de Cooperación Empresarial.</li> <li>Apoyo a las iniciativas de jóvenes y mujeres emprendedoras, inmigrantes y de economía social.</li> </ul>
	9	Gestión Económica Sostenible	ODS 8: Promover el crecimiento económico inclusivo y sostenible, el empleo y el trabajo decente para todos	8.4: Mejorar progresivamente, de aquí a 2030, la producción y el consumo eficientes de los recursos mundiales y procurar desvincular el crecimiento económico de la	<ul style="list-style-type: none"> <li>Diseñar un sistema de dotaciones y equipamientos locales adecuado y equilibrado, cuantitativa y cualitativamente.</li> </ul>	<ul style="list-style-type: none"> <li>Mejora de las dotaciones e infraestructuras municipales.</li> </ul>

PROSPERIDAD	10	Gestión Sostenible del Turismo	ODS 12: Garantizar modalidades de consumo y producción sostenibles	12b: Elaborar y aplicar instrumentos para vigilar los efectos en el desarrollo sostenible, a fin de lograr un turismo sostenible que cree puestos de trabajo y promueva la cultura y los productos culturales.	Impulsar la realización de diagnósticos y planes de acción de destino turístico inteligente para la mejora de la sostenibilidad y la competitividad de los destinos turísticos	Municipio adherido al Sistema Integral de Calidad Turística en Destinos de la Comarca de Los Pedroches. Construcción del centro de Congresos. X Plan de Sostenibilidad turística en Destino Comarcal de la Mancomunidad. Difusión y potenciación de la cultura, deporte, gastronomía, fiestas tradicionales y actividades asociadas. Actuaciones para la desestacionalización del turismo Señalización de senderos. Implantación de las tecnologías de la información y la comunicación en recursos e instalaciones turísticas municipales. Plan de Sostenibilidad Turística. Fomento de la accesibilidad universal y puesta en valor del patrimonio público cultural.
	11	Igualdad de Oportunidades	ODS 8: Promover el crecimiento económico inclusivo y sostenible, el empleo y el trabajo decente para todos	8.5: De aquí a 2030, lograr el empleo pleno y productivo y el trabajo decente para todas las mujeres y los hombres, incluidos los jóvenes y las personas con discapacidad, así como la igualdad de remuneración por trabajo de igual valor	Adoptar medidas a través de planes o estrategias para garantizar la igualdad de trato y de oportunidades, el acceso al mercado de trabajo y la vida pública en condiciones de igualdad que garanticen la no discriminación.	Actualizar Plan de Igualdad Local. Seguimiento del I Plan Local de Salud Fomento del deporte ligado a valores locales Fomento de Actividades Juveniles y Culturales
	12	Inversión y Financiación	ODS 11: Lograr que las ciudades sean más inclusivas, seguras, resilientes y sostenibles	11.4: Redoblar los esfuerzos para proteger y salvaguardar el patrimonio cultural y natural del mundo	Adoptar medidas de innovación tecnológica con aplicaciones que acerquen al ciudadano a los servicios públicos.	Smart City.
	13	Transformación Digital	ODS 9: Construir infraestructuras resilientes, promover la industrialización sostenible y fomentar la innovación	9.4: De aquí a 2030, modernizar la infraestructura y reconvertir las industrias para que sean sostenibles, utilizando los recursos con mayor eficacia y promoviendo la adopción de tecnologías y procesos industriales limpios y ambientalmente racionales, y logrando que todos los países tomen medidas de acuerdo con sus capacidades respectivas.	Adoptar medidas a través de planes o estrategias que favorezcan la incorporación de las nuevas tecnologías del conocimiento. Adoptar medidas de innovación tecnológica con aplicaciones que acerquen al ciudadano a los servicios públicos. Disponer de estrategias de alfabetización digital de colectivos vulnerables	Smart City. Instalación de puntos de recarga para coches eléctricos. Actividades Centro Guadalinfo.
	14	Usuarios y Comunidad Local	ODS 11: Lograr que las ciudades sean más inclusivas, seguras, resilientes y sostenibles	11a: Apoyar los vínculos económicos, sociales y ambientales positivos entre las zonas urbanas, periurbanas y rurales fortaleciendo la planificación del desarrollo nacional y regional	Fortalecer los mecanismos e instituciones jurídicas de colaboración público-privada y la coproducción de políticas públicas.	Fomento de proyectos de Cooperación Local al Desarrollo
PAZ	15	Gestión Ética, Buen Gobierno y Transparencia	ODS 16: Promover sociedades justas, pacíficas e inclusivas	16.6: Crear a todos los niveles instituciones eficaces y transparentes que rindan cuentas.	Garantizar en los instrumentos de planeamiento un tratamiento adaptado a los objetivos de la Agenda Urbana Española	Seguimiento de la Agenda de Desarrollo Sostenible Municipal
	16	Participación Ciudadana	ODS 16: Promover sociedades justas, pacíficas e inclusivas	16.7: Garantizar la adopción en todos los niveles de decisiones inclusivas, participativas y representativas que respondan a las necesidades	Fomentar la participación ciudadana y la educación a la ciudadanía como eje importante en el cuidado del medioambiente, sobre todo del medioambiente urbano. Garantizar un procedimiento participativo abierto a toda la ciudadanía. Fomentar la participación en el diseño, seguimiento y evaluación de políticas públicas. Fomentar el diálogo civil.	Mesa de participación ciudadana. Dotar al municipio de un técnico de participación ciudadana. Fomento de asociaciones.
ALIANZAS	17	Alianzas y Colaboraciones Público-Privadas	ODS 17: Revitalizar la Alianza Mundial para el Desarrollo Sostenible	17.7: Fomentar y promover la constitución de alianzas eficaces en las esferas pública, público-privada y de la sociedad civil, aprovechando la experiencia y las estrategias de obtención de recursos de las alianzas	Fortalecer los mecanismos e instituciones jurídicas de colaboración público-privada y la coproducción de políticas públicas.	Fomento de proyectos de Cooperación Local al Desarrollo

DIMENSIONES	N.º	ASUNTOS DE MATERIALIDAD	IMPACTO ODS PRINCIPAL	META	AGENDA CÓRDOBA	
					Eje estratégico	Línea de actuación
PERSONAS	1	Difusión y Sensibilización	ODS 4: Garantizar una educación inclusiva, equitativa y de calidad y promover oportunidades de aprendizaje durante toda la vida para todos	4.7: De aquí a 2030, asegurar que todos los alumnos adquieran los conocimientos teóricos y prácticos necesarios para promover el desarrollo sostenible, entre otras cosas mediante la educación para el desarrollo sostenible y los estilos de vida sostenibles, los derechos humanos, la igualdad de género, la promoción de una cultura de paz y no violencia, la ciudadanía mundial y la valoración de la diversidad cultural y la contribución de la cultura al desarrollo sostenible	Ciudad de la cultura y del arte  Sostenibilidad y resiliencia	Diversificar y poner en valor los activos culturales y patrimoniales.  Renaturalizar Córdoba mediante nuevos proyectos de revitalización urbana  Mejorar la capacidad de intervención en materia de gestión ambiental
	2	Formación	ODS 4: Garantizar una educación inclusiva, equitativa y de calidad y promover oportunidades de aprendizaje durante toda la vida para todos	4.7: De aquí a 2030, asegurar que todos los alumnos adquieran los conocimientos teóricos y prácticos necesarios para promover el desarrollo sostenible, entre otras cosas mediante la educación para el desarrollo sostenible y los estilos de vida sostenibles, los derechos humanos, la igualdad de género, la promoción de una cultura de paz y no violencia, la ciudadanía mundial y la valoración de la diversidad cultural y la contribución de la cultura al desarrollo sostenible	Ciudad de la cultura y del arte  Sostenibilidad y resiliencia	Diversificar y poner en valor los activos culturales y patrimoniales.  Renaturalizar Córdoba mediante nuevos proyectos de revitalización urbana  Mejorar la capacidad de intervención en materia de gestión ambiental
PLANETA	3	Economía Circular y Gestión de Residuos	ODS 12: Garantizar modalidades de consumo y producción sostenibles	12.2: De aquí a 2030, lograr la gestión sostenible y el uso eficiente de los recursos naturales	Córdoba empresarial: innovación, transformación y posicionamiento  Sostenibilidad y resiliencia	Promover la transformación del tejido empresarial hacia los nuevos modelos de la economía social, sostenible y digital.  Mejorar la capacidad de intervención en materia de gestión ambiental.
	4	Gestión sostenible de Equipamientos y Mobiliario	ODS 12: Garantizar modalidades de consumo y producción sostenibles	12.2: De aquí a 2030, lograr la gestión sostenible y el uso eficiente de los recursos naturales		
	5	Transición Energética y Cambio Climático	ODS 13: Adoptar medidas urgentes para combatir el cambio climático y sus efectos	13.2: Incorporar medidas relativas al cambio climático en las políticas, estrategias y planes nacionales	Sostenibilidad y resiliencia	Avanzar hacia un modelo de movilidad urbana sostenible.  Innovar en la gestión de recursos para mejorar la calidad ambiental de la ciudad.
	6	Accesibilidad e Inclusión	ODS 10: Reducir la desigualdad en y entre los países	10.2: De aquí a 2030, potenciar y promover la inclusión social, económica y política de todas las personas, independientemente de su edad, sexo, discapacidad, raza, etnia, origen, religión o situación económica u otra condición.	Córdoba empresarial: innovación, transformación y posicionamiento  Ciudad de la cultura y el arte	Impulsar el desarrollo de capital humano.  Diversificar y poner en valor los activos culturales y patrimoniales.
	7	Conservación, protección y salvaguarda del patrimonio	ODS 11: Lograr que las ciudades sean más inclusivas, seguras, resilientes y sostenibles	11.4: Redoblar los esfuerzos para proteger y salvaguardar el patrimonio cultural y natural del mundo	Ciudad de la cultura y del arte	Ordenar y coordinar la oferta patrimonial y cultural de la ciudad.  Garantizar la conservación del patrimonio de Córdoba.  Diversificar y poner en valor los activos culturales y patrimoniales.

PROSPERIDAD	8	Empleo y Condiciones Laborales	ODS 8: Promover el crecimiento económico inclusivo y sostenible, el empleo y el trabajo decente para todos	8.8: Proteger los derechos laborales y promover un entorno de trabajo seguro y sin riesgos para todos los trabajadores, incluidos los trabajadores migrantes, en particular las mujeres migrantes y las personas con empleos precarios	Córdoba empresarial: innovación, transformación y posicionamiento.	Posicionamiento de la identidad de Córdoba como territorio empresarial y centro de referencia logístico.
	9	Gestión Económica Sostenible	ODS 8: Promover el crecimiento económico inclusivo y sostenible, el empleo y el trabajo decente para todos	8.4: Mejorar progresivamente, de aquí a 2030, la producción y el consumo eficientes de los recursos mundiales y procurar desvincular el crecimiento económico de la	Córdoba empresarial: innovación, transformación y posicionamiento.	Propiciar la innovación y la transferencia de conocimiento como factor de crecimiento empresarial. Promover la transformación del tejido
	10	Gestión Sostenible del Turismo	ODS 12: Garantizar modalidades de consumo y producción sostenibles	12b: Elaborar y aplicar instrumentos para vigilar los efectos en el desarrollo sostenible, a fin de lograr un turismo sostenible que cree puestos de trabajo y promueva la cultura y los productos culturales.	Ciudad de la cultura y del arte	Garantizar la conservación del patrimonio de Córdoba.
	11	Igualdad de Oportunidades	ODS 8: Promover el crecimiento económico inclusivo y sostenible, el empleo y el trabajo decente para todos	8.5: De aquí a 2030, lograr el empleo pleno y productivo y el trabajo decente para todas las mujeres y los hombres, incluidos los jóvenes y las personas con discapacidad, así como la igualdad de remuneración por trabajo de igual valor	Equilibrio social e igualdad de oportunidades	Reducir los problemas de exclusión social, vulnerabilidad y convivencia
	12	Inversión y Financiación	ODS 11: Lograr que las ciudades sean más inclusivas, seguras, resilientes y sostenibles	11.4: Redoblar los esfuerzos para proteger y salvaguardar el patrimonio cultural y natural del mundo	Córdoba empresarial: innovación, transformación y posicionamiento. Ciudad de la cultura y del arte	Promover la transformación del tejido empresarial hacia los nuevos modelos de la economía social, sostenible y digital. Diversificar y poner en valor los activos culturales y patrimoniales.
	13	Transformación Digital	ODS 9: Construir infraestructuras resilientes, promover la industrialización sostenible y fomentar la innovación	9.4: De aquí a 2030, modernizar la infraestructura y reconvertir las industrias para que sean sostenibles, utilizando los recursos con mayor eficacia y promoviendo la adopción de tecnologías y procesos industriales limpios y ambientalmente racionales, y logrando que todos los países tomen medidas de acuerdo con sus capacidades respectivas.	Córdoba empresarial: innovación, transformación y posicionamiento.	Promover la transformación del tejido empresarial hacia los nuevos modelos de la economía social, sostenible y digital.
	14	Usuarios y Comunidad Local	ODS 11: Lograr que las ciudades sean más inclusivas, seguras, resilientes y sostenibles	11a: Apoyar los vínculos económicos, sociales y ambientales positivos entre las zonas urbanas, periurbanas y rurales fortaleciendo la planificación del desarrollo nacional y regional	Córdoba empresarial: innovación, transformación y posicionamiento.	Promover la transformación del tejido empresarial hacia los nuevos modelos de la economía social, sostenible y digital.
PAZ	15	Gestión Ética, Buen Gobierno y Transparencia	ODS 16: Promover sociedades justas, pacíficas e inclusivas	16.6: Crear a todos los niveles instituciones eficaces y transparentes que rindan cuentas.	Córdoba empresarial: innovación, transformación y posicionamiento.	Propiciar la innovación y la transferencia de conocimiento como factor de crecimiento empresarial.
	16	Participación Ciudadana	ODS 16: Promover sociedades justas, pacíficas e inclusivas	16.7: Garantizar la adopción en todos los niveles de decisiones inclusivas, participativas y representativas que respondan a las necesidades		
ALIANZAS	17	Alianzas y Colaboraciones Público-Privadas	ODS 17: Revitalizar la Alianza Mundial para el Desarrollo Sostenible	17.7: Fomentar y promover la constitución de alianzas eficaces en las esferas pública, público-privada y de la sociedad civil, aprovechando la experiencia y las estrategias de obtención de recursos de las alianzas	Córdoba empresarial: innovación, transformación y posicionamiento Equilibrio social e igualdad de oportunidades	Propiciar la innovación y la transferencia de conocimiento como factor de crecimiento empresarial. Potenciar el sistema de servicios sociales y articular el trabajo en red con entidades

DIMENSIONES	N.º	ASUNTOS DE MATERIALIDAD	IMPACTO ODS PRINCIPAL	META	DIPUCÓRDOBA 2030	
					Lineas estratégicas	Actuaciones fuerza
PERSONAS	1	Difusión y Sensibilización	ODS 4: Garantizar una educación inclusiva, equitativa y de calidad y promover oportunidades de aprendizaje durante toda la vida para todos	4.7: De aquí a 2030, asegurar que todos los alumnos adquieran los conocimientos teóricos y prácticos necesarios para promover el desarrollo sostenible, entre otras cosas mediante la educación para el desarrollo sostenible y los estilos de vida sostenibles, los derechos humanos, la igualdad de género, la promoción de una cultura de paz y no violencia, la ciudadanía mundial y la valoración de la diversidad cultural y la contribución de la cultura al desarrollo sostenible	Sostenibilidad social de las personas orientada a la cohesión y reducción de desigualdades	Participación en el desarrollo de competencias para acceder al empleo, el trabajo decente y el emprendimiento, y el desarrollo de actividades de educación para el desarrollo sostenible.
	2	Formación	ODS 4: Garantizar una educación inclusiva, equitativa y de calidad y promover oportunidades de aprendizaje durante toda la vida para todos	4.7: De aquí a 2030, asegurar que todos los alumnos adquieran los conocimientos teóricos y prácticos necesarios para promover el desarrollo sostenible, entre otras cosas mediante la educación para el desarrollo sostenible y los estilos de vida sostenibles, los derechos humanos, la igualdad de género, la promoción de una cultura de paz y no violencia, la ciudadanía mundial y la valoración de la diversidad cultural y la contribución de la cultura al desarrollo sostenible	Sostenibilidad social de las personas orientada a la cohesión y reducción de desigualdades	Participación en el desarrollo de competencias para acceder al empleo, el trabajo decente y el emprendimiento, y el desarrollo de actividades de educación para el desarrollo sostenible.
PLANETA	3	Economía Circular y Gestión de Residuos	ODS 12: Garantizar modalidades de consumo y producción sostenibles	12.2: De aquí a 2030, lograr la gestión sostenible y el uso eficiente de los recursos naturales	Equilibrio territorial y uso sostenible de los recursos provinciales	Promoción y adquisición de modelos de consumo responsable y sostenible.
	4	Gestión sostenible de Equipamientos y Mobiliario	ODS 12: Garantizar modalidades de consumo y producción sostenibles	12.2: De aquí a 2030, lograr la gestión sostenible y el uso eficiente de los recursos naturales		
	5	Transición Energética y Cambio Climático	ODS 13: Adoptar medidas urgentes para combatir el cambio climático y sus efectos	13.2: Incorporar medidas relativas al cambio climático en las políticas, estrategias y planes nacionales	Equilibrio territorial y uso sostenible de los recursos provinciales	Divulgar el valor de los ecosistemas y la biodiversidad de la provincia de Córdoba y contribuir a la educación para el desarrollo sostenible como herramienta para mitigar el cambio climático, mejorar la adaptación y reducir sus efectos.
	6	Accesibilidad e Inclusión	ODS 10: Reducir la desigualdad en y entre los países	10.2: De aquí a 2030, potenciar y promover la inclusión social, económica y política de todas las personas, independientemente de su edad, sexo, discapacidad, raza, etnia, origen, religión o situación económica u otra condición.	Desarrollo endógeno y ocupación	Participar de un desarrollo en los sectores productivos inclusivo y sostenible, basado en la investigación, el desarrollo de tecnologías y la innovación, acompañado de infraestructuras fiables, resilientes y de calidad.
	7	Conservación, protección y salvaguarda del patrimonio	ODS 11: Lograr que las ciudades sean más inclusivas, seguras, resilientes y sostenibles	11.4: Redoblar los esfuerzos para proteger y salvaguardar el patrimonio cultural y natural del mundo	Desarrollo endógeno y ocupación	Apoyar el esfuerzo de los asentamientos de la provincia de Córdoba por ser enclaves accesibles y seguros, dotados de servicios básicos e infraestructuras adecuadas, en los que se pueda satisfacer el derecho a una vivienda asequible.



PROSPERIDAD	8	Empleo y Condiciones Laborales	ODS 8: Promover el crecimiento económico inclusivo y sostenible, el empleo y el trabajo decente para todos	8.8: Proteger los derechos laborales y promover un entorno de trabajo seguro y sin riesgos para todos los trabajadores, incluidos los trabajadores migrantes, en particular las mujeres migrantes y las personas con empleos precarios	Desarrollo endógeno y ocupación	Apoyar el desarrollo económico sostenible de la provincia como medio para alcanzar el empleo pleno, decente y equitativo, y la conservación de los recursos.
	9	Gestión Económica Sostenible	ODS 8: Promover el crecimiento económico inclusivo y sostenible, el empleo y el trabajo decente para todos	8.4: Mejorar progresivamente, de aquí a 2030, la producción y el consumo eficientes de los recursos mundiales y procurar desvincular el crecimiento económico de la	Desarrollo endógeno y ocupación	Apoyar el desarrollo económico sostenible de la provincia como medio para alcanzar el empleo pleno, decente y equitativo, y la conservación de los recursos.
	10	Gestión Sostenible del Turismo	ODS 12: Garantizar modalidades de consumo y producción sostenibles	12b: Elaborar y aplicar instrumentos para vigilar los efectos en el desarrollo sostenible, a fin de lograr un turismo sostenible que cree puestos de trabajo y promueva la cultura y los productos culturales.	Desarrollo endógeno y ocupación	
	11	Igualdad de Oportunidades	ODS 8: Promover el crecimiento económico inclusivo y sostenible, el empleo y el trabajo decente para todos	8.5: De aquí a 2030, lograr el empleo pleno y productivo y el trabajo decente para todas las mujeres y los hombres, incluidos los jóvenes y las personas con discapacidad, así como la igualdad de remuneración por trabajo de igual valor	Sostenibilidad social de las personas orientada a la cohesión y reducción de desigualdades	
	12	Inversión y Financiación	ODS 11: Lograr que las ciudades sean más inclusivas, seguras, resilientes y sostenibles	11.4: Redoblar los esfuerzos para proteger y salvaguardar el patrimonio cultural y natural del mundo	Desarrollo endógeno y ocupación	Apoyar el desarrollo económico sostenible de la provincia como medio para alcanzar el empleo pleno, decente y equitativo, y la conservación de los recursos.
	13	Transformación Digital	ODS 9: Construir infraestructuras resilientes, promover la industrialización sostenible y fomentar la innovación	9.4: De aquí a 2030, modernizar la infraestructura y reconvertir las industrias para que sean sostenibles, utilizando los recursos con mayor eficacia y promoviendo la adopción de tecnologías y procesos industriales limpios y ambientalmente racionales, y logrando que todos los países tomen medidas de acuerdo con sus capacidades respectivas.	Desarrollo endógeno y ocupación	
	14	Usuarios y Comunidad Local	ODS 11: Lograr que las ciudades sean más inclusivas, seguras, resilientes y sostenibles	11a: Apoyar los vínculos económicos, sociales y ambientales positivos entre las zonas urbanas, periurbanas y rurales fortaleciendo la planificación del desarrollo nacional y regional	Desarrollo endógeno y ocupación	
PAZ	15	Gestión Ética, Buen Gobierno y Transparencia	ODS 16: Promover sociedades justas, pacíficas e inclusivas	16.6: Crear a todos los niveles instituciones eficaces y transparentes que rindan cuentas.	Instituciones eficaces, responsables e inclusivas	Hacer de la Diputación de Córdoba una institución representativa, eficaz y transparente, que permita la participación y el acceso público a la información.
	16	Participación Ciudadana	ODS 16: Promover sociedades justas, pacíficas e inclusivas	16.7: Garantizar la adopción en todos los niveles de decisiones inclusivas, participativas y representativas que respondan a las necesidades	Instituciones eficaces, responsables e inclusivas	Hacer de la Diputación de Córdoba una institución representativa, eficaz y transparente, que permita la participación y el acceso público a la información.
ALIANZAS	17	Alianzas y Colaboraciones Público-Privadas	ODS 17: Revitalizar la Alianza Mundial para el Desarrollo Sostenible	17.7: Fomentar y promover la constitución de alianzas eficaces en las esferas pública, público-privada y de la sociedad civil, aprovechando la experiencia y las estrategias de obtención de recursos de las alianzas	Colaboración para el desarrollo sostenible provincial e internacional	Establecimiento de alianzas eficaces para el cumplimiento de los compromisos adquiridos por la institución provincial en el desarrollo de los ODS.

DIMENSIONES	N.º	ASUNTOS DE MATERIALIDAD	IMPACTO ODS PRINCIPAL	META	AGENDA ANDALUCÍA 2030	
					Áreas estratégicas	Línea de actuación
PERSONAS	1	Difusión y Sensibilización	ODS 4: Garantizar una educación inclusiva, equitativa y de calidad y promover oportunidades de aprendizaje durante toda la vida para todos	4.7: De aquí a 2030, asegurar que todos los alumnos adquieran los conocimientos teóricos y prácticos necesarios para promover el desarrollo sostenible, entre otras cosas mediante la educación para el desarrollo sostenible y los estilos de vida sostenibles, los derechos humanos, la igualdad de género, la promoción de una cultura de paz y no violencia, la ciudadanía mundial y la valoración de la diversidad cultural y la contribución de la cultura al desarrollo sostenible	Educación y formación	Intervención y usos de redes sociales.  Intervir en procesos de generación, transmisión, transformación, aprovechamiento y difusión del conocimiento.  Promover la educación, la sensibilización, la capacidad humana e institucional en relación con el cambio climático.
	2	Formación	ODS 4: Garantizar una educación inclusiva, equitativa y de calidad y promover oportunidades de aprendizaje durante toda la vida para todos	4.7: De aquí a 2030, asegurar que todos los alumnos adquieran los conocimientos teóricos y prácticos necesarios para promover el desarrollo sostenible, entre otras cosas mediante la educación para el desarrollo sostenible y los estilos de vida sostenibles, los derechos humanos, la igualdad de género, la promoción de una cultura de paz y no violencia, la ciudadanía mundial y la valoración de la diversidad cultural y la contribución de la cultura al desarrollo sostenible	Educación y formación	Impartir formación e investigación para la mejora del cumplimiento de los ODS.  Facilitar el acceso a formación.  Reforzar la formación y sensibilización ambiental de la comunidad.
PLANETA	3	Economía Circular y Gestión de Residuos	ODS 12: Garantizar modalidades de consumo y producción sostenibles	12.2: De aquí a 2030, lograr la gestión sostenible y el uso eficiente de los recursos naturales	Calidad ambiental	Diseñar productos y procesos que desde el principio reduzcan los recursos que entran en los ciclos de producción y se reutilicen al máximo los materiales.  Impulsar en las industrias y los servicios la depuración y la reutilización en los propios procesos de producción.  Cambiar de una economía lineal a una economía circular.  Minimizar la producción de residuos.
	4	Gestión sostenible de Equipamientos y Mobiliario	ODS 12: Garantizar modalidades de consumo y producción sostenibles	12.2: De aquí a 2030, lograr la gestión sostenible y el uso eficiente de los recursos naturales		
	5	Transición Energética y Cambio Climático	ODS 13: Adoptar medidas urgentes para combatir el cambio climático y sus efectos	13.2: Incorporar medidas relativas al cambio climático en las políticas, estrategias y planes nacionales	Cambio climático	Orientar y reforzar políticas e iniciativas públicas y privadas con incidencia en la comunidad autónoma andaluza, hacia un modelo de desarrollo sostenible.  Evaluar la contribución de las distintas actividades al cambio climático.  Mejorar la evaluación de la incidencia del cambio climático sobre los espacios naturales protegidos.  Potenciar las actuaciones de restauración, conservación y seguimiento del estado de los ecosistemas más vulnerables al cambio climático.
	6	Accesibilidad e Inclusión	ODS 10: Reducir la desigualdad en y entre los países	10.2: De aquí a 2030, potenciar y promover la inclusión social, económica y política de todas las personas, independientemente de su edad, sexo, discapacidad, raza, etnia, origen, religión o situación económica u otra condición.	Cohesión social	Promover los derechos humanos, la igualdad entre los géneros y fomentar la inclusión social.
	7	Conservación, protección y salvaguarda del patrimonio	ODS 11: Lograr que las ciudades sean más inclusivas, seguras, resilientes y sostenibles	11.4: Redoblar los esfuerzos para proteger y salvaguardar el patrimonio cultural y natural del mundo	Recursos naturales	Fomentar la conservación el patrimonio geológico como parte del patrimonio natural y como recurso turístico.

PROSPERIDAD	8	Empleo y Condiciones Laborales	ODS 8: Promover el crecimiento económico inclusivo y sostenible, el empleo y el trabajo decente para todos	8.8: Proteger los derechos laborales y promover un entorno de trabajo seguro y sin riesgos para todos los trabajadores, incluidos los trabajadores migrantes, en particular las mujeres migrantes y las personas con empleos precarios	Competitividad y empleo verde	<p>Propiciar la generación y consolidación de empleo y riqueza en el contexto de una economía verde.</p> <p>Investigar, formarse e innovar para emprender y desarrollar actividades competitivas generadoras de empleo verde.</p> <p>Apoyar el autoempleo y la iniciativa emprendedora.</p> <p>Potenciar las condiciones laborales para un empleo digno y la democratización del lugar de trabajo.</p>
	9	Gestión Económica Sostenible	ODS 8: Promover el crecimiento económico inclusivo y sostenible, el empleo y el trabajo decente para todos	8.4: Mejorar progresivamente, de aquí a 2030, la producción y el consumo eficientes de los recursos mundiales y procurar desvincular el crecimiento económico de la	Producción y consumo sostenible	Crear una contabilidad regional con un sistema de medición de la producción que incluya la sostenibilidad económica, ambiental y social
	10	Gestión Sostenible del Turismo	ODS 12: Garantizar modalidades de consumo y producción sostenibles	12b: Elaborar y aplicar instrumentos para vigilar los efectos en el desarrollo sostenible, a fin de lograr un turismo sostenible que cree puestos de trabajo y promueva la cultura y los productos culturales.	Producción y consumo sostenible	Promover la rehabilitación frente a la nueva ocupación de suelo para edificación, fundamentalmente la ligada a la segunda residencia y al turismo.
	11	Igualdad de Oportunidades	ODS 8: Promover el crecimiento económico inclusivo y sostenible, el empleo y el trabajo decente para todos	8.5: De aquí a 2030, lograr el empleo pleno y productivo y el trabajo decente para todas las mujeres y los hombres, incluidos los jóvenes y las personas con discapacidad, así como la igualdad de remuneración por trabajo de igual valor	Cohesión social	<p>Promover iniciativas que reduzcan las desigualdades socioeconómicas y de género de la población andaluza y favorezcan la cohesión social.</p> <p>Promover la igualdad de género como uno de los pilares de la cohesión social y reducir la brecha salarial como una de las principales medidas para alcanzar la igualdad.</p> <p>Promover en las empresas la igualdad salarial entre mujeres y hombres y medidas de conciliación familiar.</p>
	12	Inversión y Financiación	ODS 11: Lograr que las ciudades sean más inclusivas, seguras, resilientes y sostenibles	11.4: Redoblar los esfuerzos para proteger y salvaguardar el patrimonio cultural y natural del mundo	Producción y consumo sostenible	Priorizar las inversiones, ayudas o concesiones en proyectos empresariales que tengan como fundamento la lucha contra la exclusión social y las desigualdades.
	13	Transformación Digital	ODS 9: Construir infraestructuras resilientes, promover la industrialización sostenible y fomentar la innovación	9.4: De aquí a 2030, modernizar la infraestructura y reconvertir las industrias para que sean sostenibles, utilizando los recursos con mayor eficacia y promoviendo la adopción de tecnologías y procesos industriales limpios y ambientalmente racionales, y logrando que todos los países tomen medidas de acuerdo con sus capacidades respectivas.	Innovación y TICs	<p>Mejorar el uso, calidad y acceso a las tecnologías de la información y la comunicación.</p> <p>Uso de las TICs tanto con ciudadanía como con profesionales.</p>
	14	Usuarios y Comunidad Local	ODS 11: Lograr que las ciudades sean más inclusivas, seguras, resilientes y sostenibles	11a: Apoyar los vínculos económicos, sociales y ambientales positivos entre las zonas urbanas, periurbanas y rurales fortaleciendo la planificación del desarrollo nacional y regional	Cohesión social	Impulsar proyectos y actividades que generen valor añadido dentro de la comunidad.
PAZ	15	Gestión Ética, Buen Gobierno y Transparencia	ODS 16: Promover sociedades justas, pacíficas e inclusivas	16.6: Crear a todos los niveles instituciones eficaces y transparentes que rindan cuentas.	Gobernanza	<p>Lograr que compras y contrataciones sean éticas y sostenibles.</p> <p>Velar por la transparencia de las instituciones públicas e impulsar la transparencia del sector empresarial en materia de medio ambiente, salud y relaciones laborales.</p>
	16	Participación Ciudadana	ODS 16: Promover sociedades justas, pacíficas e inclusivas	16.7: Garantizar la adopción en todos los niveles de decisiones inclusivas, participativas y representativas que respondan a las necesidades	Gobernanza	<p>Fomentar la apertura de la escuela a la sociedad y la participación de todos los integrantes del sistema educativo en la toma de decisiones.</p> <p>Promover la participación de la ciudadanía en la toma de decisiones en todos los aspectos.</p> <p>Apoyar al voluntariado y sus redes como fórmula de participación directa.</p> <p>Facilitar la participación de las poblaciones locales en</p>

ALIANZAS	17	Alianzas y Colaboraciones Público-Privadas	ODS 17: Revitalizar la Alianza Mundial para el Desarrollo Sostenible	17.7: Fomentar y promover la constitución de alianzas eficaces en las esferas pública, público-privada y de la sociedad civil, aprovechando la experiencia y las estrategias de obtención de recursos de las alianzas	Gobernanza	Establecer sinergias, colaboraciones y alianzas entre sectores y entidades.
----------	----	--	--	---	------------	---

DIMENSIONES	N.º	ASUNTOS DE MATERIALIDAD	IMPACTO ODS PRINCIPAL	META	AGENDA ESPAÑA 2030	
					Medidas transversales	Políticas palanca
PERSONAS	1	Difusión y Sensibilización	ODS 4: Garantizar una educación inclusiva, equitativa y de calidad y promover oportunidades de aprendizaje durante toda la vida para todos	4.7: De aquí a 2030, asegurar que todos los alumnos adquieran los conocimientos teóricos y prácticos necesarios para promover el desarrollo sostenible, entre otras cosas mediante la educación para el desarrollo sostenible y los estilos de vida sostenibles, los derechos humanos, la igualdad de género, la promoción de una cultura de paz y no violencia, la ciudadanía mundial y la valoración de la diversidad cultural y la contribución de la cultura al desarrollo sostenible	Impulsar la educación para el desarrollo sostenible como un pilar fundamental  Informar para conocer. Sensibilizar para hacer. Comunicar para transformar	Estrategia Española de Ciencia y Tecnología y de Innovación 2013-2020  Plan Estatal de Investigación Científica y Técnica 2017-2020
	2	Formación	ODS 4: Garantizar una educación inclusiva, equitativa y de calidad y promover oportunidades de aprendizaje durante toda la vida para todos	4.7: De aquí a 2030, asegurar que todos los alumnos adquieran los conocimientos teóricos y prácticos necesarios para promover el desarrollo sostenible, entre otras cosas mediante la educación para el desarrollo sostenible y los estilos de vida sostenibles, los derechos humanos, la igualdad de género, la promoción de una cultura de paz y no violencia, la ciudadanía mundial y la valoración de la diversidad cultural y la contribución de la cultura al desarrollo sostenible	Impulsar la educación para el desarrollo sostenible como un pilar fundamental  Informar para conocer. Sensibilizar para hacer. Comunicar para transformar	Estrategia Española de Ciencia y Tecnología y de Innovación 2013-2020  Plan Estatal de Investigación Científica y Técnica 2017-2020
PLANETA	3	Economía Circular y Gestión de Residuos	ODS 12: Garantizar modalidades de consumo y producción sostenibles	12.2: De aquí a 2030, lograr la gestión sostenible y el uso eficiente de los recursos naturales	Proponer una serie de medidas para poder alcanzar los objetivos de reducción de gases de efecto invernadero.  Adopción de políticas de impulso hacia una economía circular que conciencie a los diferentes agentes generadores del residuo.  Gestionar de forma sostenible de los recursos y favorecer la economía circular.	Estrategia Española de Economía Circular (EEEC)  Sistema Europeo de Comercio de Derechos de Emisión  Hoja de Ruta para los sectores difusos
	4	Gestión sostenible de Equipamientos y Mobiliario	ODS 12: Garantizar modalidades de consumo y producción sostenibles	12.2: De aquí a 2030, lograr la gestión sostenible y el uso eficiente de los recursos naturales		
	5	Transición Energética y Cambio Climático	ODS 13: Adoptar medidas urgentes para combatir el cambio climático y sus efectos	13.2: Incorporar medidas relativas al cambio climático en las políticas, estrategias y planes nacionales	Cumplir con los objetivos recogidos en el Acuerdo de París y en el marco de la UE.  Responder a la necesidad de definir un marco a medio y largo plazo para garantizar una transición ordenada, justa y solidaria de la economía española hacia una economía baja en carbono y resiliente al clima.	Ministerio de Transición Ecológica  Estrategia para la Producción Ecológica  Ley de Cambio Climático y Transición Energética (LCCYTE)
	6	Accesibilidad e Inclusión	ODS 10: Reducir la desigualdad en y entre los países	10.2: De aquí a 2030, potenciar y promover la inclusión social, económica y política de todas las personas, independientemente de su edad, sexo, discapacidad, raza, etnia, origen, religión o situación económica u otra condición.	Adaptación de sus infraestructuras y servicios a las personas con discapacidad y dotar de apoyos necesarios para su inclusión efectiva	Estrategia Nacional para la Inclusión Social de la Población Gitana 2012-2020  Recomendación de Inclusión Activa de la Comisión Europea  Plan Nacional de Acción para la Inclusión Social 2013-2016
	7	Conservación, protección y salvaguarda del patrimonio	ODS 11: Lograr que las ciudades sean más inclusivas, seguras, resilientes y sostenibles	11.4: Redoblar los esfuerzos para proteger y salvaguardar el patrimonio cultural y natural del mundo	Impulsar la cultura como elemento clave para la transformación  Proteger el patrimonio cultural y natural.	Ley 42/2007, del Patrimonio Natural y de la Biodiversidad

PROSPERIDAD

8	Empleo y Condiciones Laborales	ODS 8: Promover el crecimiento económico inclusivo y sostenible, el empleo y el trabajo decente para todos	8.8: Proteger los derechos laborales y promover un entorno de trabajo seguro y sin riesgos para todos los trabajadores, incluidos los trabajadores migrantes, en particular las mujeres migrantes y las personas con empleos precarios	Reorientar la política de empleo.  Reducir la tasa de desempleo, mejorar las condiciones laborales y aumentar la productividad laboral y reducir la tasa de desempleo.	Plan Estratégico de Igualdad de Oportunidades  II Plan de Igualdad de la AGE  Estrategia española de activación para el empleo 2017-2020  Acuerdo de Gobierno y Sindicatos para mejorar la calidad del empleo  Estrategia Española de Seguridad y Salud en el Trabajo 2015-2020
9	Gestión Económica Sostenible	ODS 8: Promover el crecimiento económico inclusivo y sostenible, el empleo y el trabajo decente para todos	8.4: Mejorar progresivamente, de aquí a 2030, la producción y el consumo eficientes de los recursos mundiales y procurar desvincular el crecimiento económico de la degradación del medio ambiente, conforme al Marco Decenal de Programas sobre modalidades de Consumo y Producción Sostenibles, empezando por los países desarrollados	Mejorar la competitividad de la economía española y en el fomento de un crecimiento sostenible e integrador.  Internacionalización de las empresas españolas como vector de crecimiento económico mediante la diversificación y modernización.  Dar visibilidad y potenciar el tejido empresarial de las entidades del sector.	Plan Estratégico de Igualdad de Oportunidades  Compañía Española de Financiación del Desarrollo  La economía social: Estrategia 2017-2020
10	Gestión Sostenible del Turismo	ODS 12: Garantizar modalidades de consumo y producción sostenibles	12b: Elaborar y aplicar instrumentos para vigilar los efectos en el desarrollo sostenible, a fin de lograr un turismo sostenible que cree puestos de trabajo y promueva la cultura y los productos culturales.	Elaborar estrategias para sectores económicos que realizan un uso de los recursos naturales.  Elaboración de los instrumentos de planificación nacional y regional	Plan Nacional de Adaptación al Cambio Climático (PNACC)
11	Igualdad de Oportunidades	ODS 8: Promover el crecimiento económico inclusivo y sostenible, el empleo y el trabajo decente para todos	8.5: De aquí a 2030, lograr el empleo pleno y productivo y el trabajo decente para todas las mujeres y los hombres, incluidos los jóvenes y las personas con discapacidad, así como la igualdad de remuneración por trabajo de igual valor	Reducción de las desigualdades entre mujeres y hombres que aún persisten en el ámbito del empleo y la economía.  Lograr la igualdad salarial y de igualdad de trato y de oportunidades entre mujeres y hombres en el empleo y la ocupación.  Garantiza la plena igualdad legal de oportunidades  Promoción de políticas de igualdad	Plan Estratégico de Igualdad de Oportunidades  Ley Orgánica 3/2007, de 22 de marzo, para la Igualdad Efectiva de Mujeres y Hombres  II Plan de Igualdad de la AGE
12	Inversión y Financiación	ODS 11: Lograr que las ciudades sean más inclusivas, seguras, resilientes y sostenibles	11.4: Redoblar los esfuerzos para proteger y salvaguardar el patrimonio cultural y natural del mundo	Apoyar las inversiones productivas a nivel local y la gestión sostenible de los recursos.  Inversión pública que garantice la igualdad en la prestación de servicios básicos y oportunidades desde el punto de vista social, cultural, ambiental y económico.  Mayor inversión en cultura, promoción, difusión y contratación cultural en nuestro país.  Contar con mecanismos adicionales que apoyen la financiación de las políticas de innovación, gestión de...	
13	Transformación Digital	ODS 9: Construir infraestructuras resilientes, promover la industrialización sostenible y fomentar la innovación	9.4: De aquí a 2030, modernizar la infraestructura y reconvertir las industrias para que sean sostenibles, utilizando los recursos con mayor eficacia y promoviendo la adopción de tecnologías y procesos industriales limpios y ambientalmente racionales, y logrando que todos los países tomen medidas de acuerdo con sus capacidades respectivas.	Líder y fomentar la innovación digital.	Agenda Urbana Española
14	Usuarios y Comunidad Local	ODS 11: Lograr que las ciudades sean más inclusivas, seguras, resilientes y sostenibles	11a: Apoyar los vínculos económicos, sociales y ambientales positivos entre las zonas urbanas, periurbanas y rurales fortaleciendo la planificación del desarrollo nacional y regional	Compromiso de las Comunidades Autónomas (CCAA), Gobiernos Locales (GGLL) y de otros actores como la sociedad civil.	Plan de Acción para la Implementación de la Agenda 2030 en España
15	Gestión Ética, Buen Gobierno y Transparencia	ODS 16: Promover sociedades justas, pacíficas e inclusivas	16.6: Crear a todos los niveles instituciones eficaces y transparentes que rindan cuentas.	Promoción de instituciones transparentes y en combatir la corrupción.  Gestión basada en el principio de rendición de cuentas  Proporcionar herramientas para un diseño de mecanismos responsables y transparentes que den seguimiento a implementación de políticas/estrategias.	Tercer Plan de Gobierno Abierto

PAZ	16	Participación Ciudadana	ODS 16: Promover sociedades justas, pacíficas e inclusivas	<p>16.7: Garantizar la adopción en todos los niveles de decisiones inclusivas, participativas y representativas que respondan a las necesidades</p> <p>Participación pública y la transparencia en la toma de decisiones.</p> <p>Favorecer la participación de los actores sociales y económicos.</p> <p>Lograr una activa participación y un enfoque multidimensional.</p> <p>Desarrollar políticas de profundización democrática y participación ciudadana</p> <p>Rendición de cuentas como eje básico de toda acción política.</p>	
ALIANZAS	17	Alianzas y Colaboraciones Público-Privadas	ODS 17: Revitalizar la Alianza Mundial para el Desarrollo Sostenible	<p>17.7: Fomentar y promover la constitución de alianzas eficaces en las esferas pública, público-privada y de la sociedad civil, aprovechando la experiencia y las estrategias de obtención de recursos de las alianzas</p> <p>Impulsar las alianzas para los ODS entre todos los actores como vectores de transformación.</p> <p>Mejorar y fortalecer las alianzas, así como la acción y cooperación internacional.</p> <p>Trazar alianzas con la administración pública, organizaciones de la sociedad civil, la comunidad científica y académica y otras empresas para desarrollar soluciones conjuntas a los ODS.</p>	

Una vez que hemos comprobado la coherencia entre las políticas públicas es el momento de diseñar un Plan de Acción. Este configurará una hoja de ruta a seguir por nuestro recurso patrimonial en el que definiremos la prioridad de cada asunto de materialidad (resultados de las encuestas y matriz de materialidad), objetivo principal y específicos, acciones a llevar a cabo, indicadores de rendimiento, dificultad, responsable, recursos humanos y materiales y, por último, tiempo de ejecución dividido en tres períodos:

- Corto: 1 año
- Medio: 3 años
- Largo: 5 años

En anexos aparece una ficha de seguimiento extraída de las propuestas por la “Guía para la acción de un recurso patrimonial cultural” de la web [patrimonio2030.org](http://patrimonio2030.org), que nos permitirá medir el grado de consecución de los objetivos y actividades planteados y obtener unas conclusiones sobre los resultados del plan de acción propuesto. Así, de cara a próximos años, podremos analizar nuestros errores y aciertos y mejorar en un futuro.



PLAN DE ACCIÓN PARA EL MUSEO DE HISTORIA LOCAL DE VILLANUEVA DE CÓRDOBA

	ASUNTO RELEVANTE	PRIORIDAD	OBJETIVO PRINCIPAL	OBJETIVOS ESPECÍFICOS	ACCIONES	INDICADOR DE RENDIMIENTO	DIFICULTAD	RESPONSABLE	RECURSOS HUMANOS	RECURSOS MATERIALES	TIEMPO DE EJECUCIÓN	
PERSONAS	Difusión y sensibilización	ALTA	Fomentar la educación y el conocimiento sobre el recurso patrimonial	Favorecer la difusión y el conocimiento del recurso patrimonial para todos los grupos de edad (desde niños hasta la 3ª edad)	Planificación de actividades dinámicas que den a conocer el recurso patrimonial: Talleres para escolares, talleres infantiles mensuales y talleres para adultos	N.º de actividades de divulgación y educación realizadas en el último año	MEDIA	Gestores recurso patrimonial: responsable de actividades	Gestores del recurso patrimonial y voluntarios de Asociación Amigos del Museo	Variarán en función de la actividad propuesta: recursos didácticos, material de papelería...	Corto plazo	
						N.º de personas que han asistido a las actividades realizadas en el último año						
						Tasa de participación en las actividades realizadas según plazas ofertadas						
						Actualización constante de contenido en página web y redes sociales	N.º de publicaciones mensuales en redes sociales y canales de divulgación	MEDIA	Gestores recurso patrimonial: responsable de redes sociales	Gestores del recurso patrimonial	Contenido para redes sociales	Corto plazo
	Formación	MEDIA	Mejorar la educación y conocimientos existentes en materia de cultura y patrimonio entre usuarios/as, visitantes y profesionales del recurso patrimonial	Fomentar el conocimiento sobre el patrimonio cultural entre profesionales y empleados del recurso patrimonial	Ayuda económica (máx. 150€) y horas libres (4 horas semanales) en las instalaciones para la realización de cursos relacionados con el patrimonio cultural impartidos por otras instituciones	N.º de actividades de formación realizadas en el último año (necesario certificado de superación)	ALTA	Gestores del recurso patrimonial	Gestores del recurso patrimonial	Los necesarios para la realización del curso en cuestión	Medio plazo	
						N.º de personas que han asistido a las actividades realizadas en el último año						
Fomentar el conocimiento sobre el patrimonio cultural entre usuario/as y visitantes del recurso						Realización de jornadas y conferencias relacionadas con el patrimonio cultural	N.º de actividades de formación realizadas en el último año	ALTA	Gestores del recurso patrimonial	Gestores del recurso patrimonial	Los necesarios para la realización de las actividades que se realicen	Medio plazo
							N.º de personas que han asistido a las actividades realizadas en el último año					
PLANETA	Economía circular y gestión de residuos	BAJA	Establecer un modelo de consumo que implique menor generación de residuos y mayor reutilización y reciclaje.	Reducir residuos y fomentar el reciclaje de los mismos	Separación y reciclaje de residuos instalando papeleras con triple compartimento en el interior del Museo	Proporción de residuos reciclados	ALTA	Ayuntamiento de Villanueva de Córdoba	Gestores del recurso patrimonial	Papeleras de triple compartimento y bolsas de basura	Largo plazo	
	Gestión sostenible de equipamientos y mobiliario	MEDIA	Fomentar el uso de materiales tradicionales y sostenibles, así como su reutilización	Mejorar la gestión del mobiliario y los equipamientos	Reutilizar los mismos equipamientos en diversas actividades	Proporción de materiales y elementos reutilizados en distintas actividades	MEDIA	Gestores del recurso patrimonial	Gestores del recurso patrimonial	Equipamientos multifuncionales	Largo plazo	
	Transición energética y cambio climático	MEDIA	Fomentar las actuaciones que velen por el empleo de energías renovables y la mejora de la eficiencia energética, favoreciendo la lucha contra el cambio climático	Mejorar la eficiencia energética	Favorecer la ventilación tradicional para regular la temperatura interior	Consumo de electricidad durante un año	BAJA	Gestores del recurso patrimonial	Gestores del recurso patrimonial	Ninguno	Corto plazo	
					Iluminación con detectores de presencia en baños	Consumo de electricidad durante un año	ALTA	Ayuntamiento de Villanueva de Córdoba	Electricistas	Plafón led con detector de presencia	Largo plazo	
PROSPERIDAD	Accesibilidad e inclusión	MEDIA	Garantizar el acceso y la inclusión a todas las personas, sean cuales sean sus capacidades	Mejorar la experiencia de personas con problemas auditivos	Programar una visita guiada anual en lengua de signos	N.º de asistentes en relación a plazas ofertadas	MEDIA	Gestores del recurso patrimonial	Interprete de signos	Ninguno	Corto plazo	
	Conservación, protección y salvaguarda del patrimonio	ALTA	Velar por la buena conservación del recurso patrimonial empleando técnicas y actividades innovadoras	Estudio del recurso patrimonial y sus elementos	Inventario y catalogación de los materiales conservados	N.º de actividades y actuaciones dedicadas a la conservación, protección y salvaguarda del recurso patrimonial	MEDIA	Gestores del recurso patrimonial	Gestores del recurso patrimonial	Equipo informático, equipo fotográfica y equipo de medidas y peso	Medio plazo	
				Conservar el recurso patrimonial y sus elementos	Actividades de conservación preventiva y restauración	N.º de actividades y actuaciones dedicadas a la conservación, protección y salvaguarda del recurso patrimonial	ALTA	Gestores del recurso patrimonial	Restauradora	Materiales indicados por la restauradora	Largo plazo	
	Empleo y condiciones laborales	MEDIA	Garantizar un buen empleo y unas buenas condiciones laborales	Garantizar un buen empleo y condiciones laborales	Contratación según normativa vigente	Variación porcentual del salario mínimo contemplado en el convenio colectivo	BAJA	Asesoría	Asesoría	Ninguno	Corto plazo	
	Gestión económica sostenible	BAJA	Administrar los recursos económicos de manera responsable y viable	Buscar financiación alternativa	Búsqueda entidades patrocinadoras, ayudas públicas y financiación externa	Porcentaje de gasto anual procedente de financiación externa	ALTA	Gestores del recurso patrimonial	Gestores del recurso patrimonial	Ninguno	Largo plazo	
	Gestión sostenible del turismo	MEDIA	Fomentar el turismo sostenible	Fomentar el turismo sostenible	Conocer el grado de satisfacción de residentes respecto al turismo	Grado de satisfacción de la población local respecto al turismo (encuestas)	MEDIA	Gestores del recurso patrimonial	Gestores del recurso patrimonial	Encuestas	Medio plazo	
					Conocer el grado de satisfacción de los visitantes respecto a la oferta turística	Grado de satisfacción de turistas y visitantes (encuestas)	MEDIA	Gestores del recurso patrimonial	Gestores del recurso patrimonial	Encuestas	Medio plazo	

	Igualdad de oportunidades	MEDIA	Garantizar el acceso de todas las personas sin distinción al recurso patrimonial	Garantizar el acceso de todas las personas sin distinción al recurso patrimonial	Creación de un plan propio que favorezca la igualdad de oportunidades	Índice de paridad de género en la estructura organizativa (%)	BAJA	Gestores del recurso patrimonial	Gestores del recurso patrimonial	Ninguno	Corto plazo
	Inversión y financiación	MEDIA	Búsqueda de recursos económicos que no provengan de los medios habituales	Búsqueda de financiación alternativa	Búsqueda de patrocinios y ayudas públicas	Proporción de presupuesto anual procedente de financiación externa (%)	ALTA	Gestores del recurso patrimonial	Gestores del recurso patrimonial	Ninguno	Largo plazo
	Transformación digital	MEDIA	Incorporación de medios tecnológicos a todos los ámbitos del recurso patrimonial	Incluir medios tecnológicos en sala expositiva	Incorporar tablet con recursos didácticos a la sala expositiva	N.º de recursos tecnológicos empleados	ALTA	Gestores del recurso patrimonial	Gestores del recurso patrimonial	Recursos didácticos y tablet	Medio plazo
	Usuarios, usuarias y comunidad local	MEDIA	Participación con la comunidad local	Participar en actividades comunitarias	Realización de talleres o actividades donde se ponga en valor la cultura local	N.º de actividades llevadas a cabo con la comunidad local	ALTA	Gestores del recurso patrimonial	Monitores	Variarán en función de las actividades propuestas	Medio plazo
PAZ	Gestión ética, buen gobierno y transparencia	BAJA	Instaurar buenos preceptos morales, con acciones que tengan en cuenta aspectos sociales, ambientales y de justicia	Fomentar la transparencia y el buen gobierno del recurso patrimonial	Realización de memoria de progreso	Publicación de memorias de progreso anuales	ALTA	Gestores del recurso patrimonial	Gestores del recurso patrimonial	Informes y documentos	Corto plazo
	Participación ciudadana	MEDIA	Incorporar la participación de los grupos de interés en la gestión del recurso patrimonial	Incorporar la participación de los grupos de interés en la gestión del recurso patrimonial	Crear un grupo de voluntariado del recurso patrimonial	N.º de personas activas en labores de voluntariado	MEDIA	Gestores del recurso patrimonial	Gestores del recurso patrimonial y voluntarios de Asociación Amigos del Museo	Ninguno	Largo plazo
ALIANZAS	Alianzas y colaboraciones público-privadas	ALTA	Promover la colaboración del recurso patrimonial con otras entidades, tanto de carácter público como privado	Promover alianzas y colaboraciones con entidades públicas y privadas	Llevar a cabo una acción solidaria y colaborativa anual	N.º de acciones de colaboración con entidades tanto públicas como privadas	ALTA	Gestores del recurso patrimonial	Gestores del recurso patrimonial	Ninguno	Largo plazo

Partiendo de nuestro plan de acción, podemos analizar los impactos principales y secundarios de los ODS en las dimensiones del desarrollo sostenible (5 Ps) para demostrar la alineación de la hoja de ruta de la sostenibilidad con la base ética y de buen gobierno de nuestro recurso patrimonial. Para ello, hemos propuesto una tabla en la que se estudia la coherencia interna con nuestra misión, visión y valores.

## PLAN DE ACCIÓN PARA EL MUSEO DE HISTORIA LOCAL DE VILLANUEVA DE CÓRDOBA

	ASUNTO RELEVANTE	PRIORIDAD	OBJETIVO PRINCIPAL	OBJETIVOS ESPECÍFICOS	ACCIONES	INDICADOR DE RENDIMIENTO	IMPACTO ODS PRINCIPAL	IMPACTO ODS SECUNDARIO
PERSONAS	Difusión y sensibilización	ALTA	Fomentar la educación y el conocimiento sobre el recurso patrimonial	Favorecer la difusión y el conocimiento del recurso patrimonial para todos los grupos de edad (desde niños hasta la 3ª edad)	Planificación de actividades dinámicas que den a conocer el recurso patrimonial: Talleres para escolares, talleres infantiles mensuales y talleres para adultos.	N.º de actividades de divulgación y educación realizadas en el último año	ODS 4	ODS 12
						N.º de personas que han asistido a las actividades realizadas en el último año		
						Tasa de participación en las actividades realizadas según plazas ofertadas		
					Actualización constante de contenido en página web y redes sociales	N.º de publicaciones mensuales en redes sociales y canales de divulgación	ODS 4	ODS 12 ODS 13
PERSONAS	Formación	MEDIA	Mejorar la educación y conocimientos existentes en materia de cultura y patrimonio entre usuarios/as, visitantes y profesionales del recurso patrimonial	Fomentar el conocimiento sobre el patrimonio cultural entre profesionales y empleados del recurso patrimonial	Ayuda económica (máx. 150€) y horas libres (4 horas semanales) en las instalaciones para la realización de cursos relacionados con el patrimonio cultural impartidos por otras instituciones	N.º de actividades de formación realizadas en el último año (necesario certificado de superación)	ODS 4	ODS 5 ODS 13 ODS 16
						N.º de personas que han asistido a las actividades realizadas en el último año		
				Fomentar el conocimiento sobre el patrimonio cultural entre usuario/as y visitantes del recurso	Realización de jornadas y conferencias relacionadas con el patrimonio cultural	N.º de actividades de formación realizadas en el último año	ODS 4	ODS 5 ODS 13 ODS 16
						N.º de personas que han asistido a las actividades realizadas en el último año		
PLANETA	Economía circular y gestión de residuos	BAJA	Establecer un modelo de consumo que implique menor generación de residuos y mayor reutilización y reciclaje.	Reducir residuos y fomentar el reciclaje de los mismos	Separación y reciclaje de residuos instalando papeleras con triple compartimento en el interior del Museo	Proporción de residuos reciclados	ODS 12	ODS 11 ODS 14 ODS 15
	Gestión sostenible de equipamientos y mobiliario	MEDIA	Fomentar el uso de materiales tradicionales y sostenibles, así como su reutilización	Mejorar la gestión del mobiliario y los equipamientos	Reutilizar los mismos equipamientos en diversas actividades	Proporción de materiales y elementos reutilizados en distintas actividades	ODS 12	ODS 9 ODS 11
	Transición energética y cambio climático	MEDIA	Fomentar las actuaciones que velen por el empleo de energías renovables y la mejora de la eficiencia energética, favoreciendo la lucha contra el cambio climático	Mejorar la eficiencia energética	Favorecer la ventilación tradicional para regular la temperatura interior	Consumo de electricidad durante un año	ODS 7	ODS 11 ODS 12
					Iluminación con detectores de presencia en baños	Consumo de electricidad durante un año	ODS 9	ODS 11 ODS 12
PROSPERIDAD	Accesibilidad e inclusión	MEDIA	Garantizar el acceso y la inclusión a todas las personas, sean cuales sean sus capacidades	Mejorar la experiencia de personas con problemas auditivos	Programar una visita guiada anual en lengua de signos	N.º de asistentes en relación a plazas ofertadas	ODS 10	ODS 4 ODS 5
	Conservación, protección y salvaguarda del patrimonio	ALTA	Velar por la buena conservación del recurso patrimonial empleando técnicas y actividades innovadoras	Estudio del recurso patrimonial y sus elementos	Inventario y catalogación de los materiales conservados	N.º de actividades y actuaciones dedicadas a la conservación, protección y salvaguarda del recurso patrimonial	ODS 11	ODS 4
				Conservar el recurso patrimonial y sus elementos	Actividades de conservación preventiva y restauración	N.º de actividades y actuaciones dedicadas a la conservación, protección y salvaguarda del recurso patrimonial	ODS 11	ODS 4
	Empleo y condiciones laborales	MEDIA	Garantizar un buen empleo y unas buenas condiciones laborales	Garantizar un buen empleo y condiciones laborales	Contratación según normativa vigente	Variación porcentual del salario mínimo contemplado en el convenio colectivo	ODS 8	ODS 1 ODS 2 ODS 3 ODS 5 ODS 10 ODS 11
	Gestión económica sostenible	BAJA	Administrar los recursos económicos de manera responsable y viable	Buscar financiación alternativa	Búsqueda entidades patrocinadoras, ayudas públicas y financiación externa	Porcentaje de gasto anual procedente de financiación externa	ODS 8	ODS 10 ODS 11
	Gestión sostenible del turismo	MEDIA	Fomentar el turismo sostenible	Fomentar el turismo sostenible	Conocer el grado de satisfacción de residentes respecto al turismo	Grado de satisfacción de la población local respecto al turismo (encuestas)	ODS 11	ODS 12

					Conocer el grado de satisfacción de los visitantes respecto a la oferta turística	Grado de satisfacción de turistas y visitantes (encuestas)	ODS 11	ODS 12
	Igualdad de oportunidades	MEDIA	Garantizar el acceso de todas las personas sin distinción al recurso patrimonial	Garantizar el acceso de todas las personas sin distinción al recurso patrimonial	Creación de un plan propio que favorezca la igualdad de oportunidades	Índice de paridad de género en la estructura organizativa (%)	ODS 8	ODS 3 ODS 4 ODS 5 ODS 10 ODS 16
	Inversión y financiación	MEDIA	Búsqueda de recursos económicos que no provengan de los medios habituales	Búsqueda de financiación alternativa	Búsqueda de patrocinios y ayudas públicas	Proporción de presupuesto anual procedente de financiación externa (%)	ODS 9	ODS 11 ODS 17
	Transformación digital	MEDIA	Incorporación de medios tecnológicos a todos los ámbitos del recurso patrimonial	Incluir medios tecnológicos en sala expositiva	Incorporar tablet con recursos didácticos a la sala expositiva	N.º de recursos tecnológicos empleados	ODS 9	ODS 4 ODS 10
	Usuarios, usuarias y comunidad local	MEDIA	Participación con la comunidad local	Participar en actividades comunitarias	Realización de talleres o actividades donde se ponga en valor la cultura local	N.º de actividades llevadas a cabo con la comunidad local	ODS 11	ODS 8 ODS 12 ODS 16
PAZ	Gestión ética, buen gobierno y transparencia	BAJA	Instaurar buenos preceptos morales, con acciones que tengan en cuenta aspectos sociales, ambientales y de justicia	Fomentar la transparencia y el buen gobierno del recurso patrimonial	Realización de memoria de progreso	Publicación de memorias de progreso anuales	ODS 16	ODS 8 ODS 9 ODS 11
	Participación ciudadana	MEDIA	Incorporar la participación de los grupos de interés en la gestión del recurso patrimonial	Incorporar la participación de los grupos de interés en la gestión del recurso patrimonial	Crear un grupo de voluntariado del recurso patrimonial	N.º de personas activas en labores de voluntariado	ODS 17	ODS 16
ALIANZAS	Alianzas y colaboraciones público-privadas	ALTA	Promover la colaboración del recurso patrimonial con otras entidades, tanto de carácter público como privado	Promover alianzas y colaboraciones con entidades públicas y privadas	Llevar a cabo una acción solidaria y colaborativa anual	N.º de acciones de colaboración con entidades tanto públicas como privadas	ODS 17	ODS 9 ODS 11 ODS 16

## 9. DIFUSIÓN

Para difundir esta memoria de sostenibilidad y progreso y dar a conocer nuestro compromiso con los Objetivos de Desarrollo Sostenible a todos nuestros grupos de interés se han estudiado diversas opciones a diferentes niveles en los que publicar la memoria.

De esta forma, será accesible a través de la página web del Museo de Historia Local de Villanueva de Córdoba: <https://museovillanuevadecordoba.com/>

Y en el apartado de buenas prácticas de la web [www.patrimonio2030.org](http://www.patrimonio2030.org)

## 10. GALERÍA FOTOGRÁFICA DEL RECURSO



*Fotografía 1. Exterior del Museo*



*Fotografía 2. Recepción*





*Fotografía 3. Sala expositiva*



*Fotografía 4. Recreación Torno I*



*Fotografía 5. Marca Calidad  
Turística Los Pedroches*

## 11. TABLAS DE DATOS.

### 1. Tabla de datos para la obtención del gráfico de análisis de materialidad.

DIMENSIÓN	N.º	ASUNTO DE MATERIALIDAD	GRUPOS DE INTERÉS	GESTORES	PROMEDIO	PRIORIDAD
Personas	1	Difusión y sensibilización	4,5	4,5	4,5	ALTA
	2	Formación	5	2	3,5	MEDIA
Planeta	3	Economía circular y gestión de residuos	4	1,5	2,75	BAJA
	4	Gestión sostenible de equipamientos y mobiliario	4	3,5	3,75	MEDIA
	5	Transición energética y cambio climático	4,5	2,5	3,5	MEDIA
Prosperidad	6	Accesibilidad e inclusión	4,5	3,5	4	MEDIA
	7	Conservación, protección y salvaguarda del patrimonio	5	5	5	ALTA
	8	Empleo y condiciones laborales	4	2,5	3,25	MEDIA
	9	Gestión económica sostenible	4	2	3	BAJA
	10	Gestión sostenible del turismo	4,5	2	3,25	MEDIA
	11	Igualdad de oportunidades	4,5	3	3,75	MEDIA
	12	Inversión y financiación	4,5	2,5	3,5	MEDIA
	13	Transformación digital	4,5	3	3,75	MEDIA
	14	Usuarios, usuarias y comunidad local	4	2,5	3,25	MEDIA
Paz	15	Gestión ética, buen gobierno y transparencia	4	2	3	BAJA
	16	Participación ciudadana	4,5	3,5	4	MEDIA
Alianzas	17	Alianzas y colaboraciones público-privadas	5	3,5	4,25	ALTA

### 2. Tabla de datos para la obtención de los gráficos de impacto principal y secundario de los asuntos de materialidad de los ODS.

DIMENSIÓN	ODS	N.º impactos ODS principal	N.º impactos ODS secundario
Personas	ODS 1	0	3
	ODS 2	0	2
	ODS 3	0	6
	ODS 4	2	4
	ODS 5	0	7
Planeta	ODS 6	0	2
	ODS 12	2	6
	ODS 13	1	5
	ODS 14	0	4
	ODS 15	0	4
Prosperidad	ODS 7	0	2
	ODS 8	3	7
	ODS 9	1	10
	ODS 10	2	9
	ODS 11	3	9
Paz	ODS 16	2	6
Alianzas	ODS 17	1	3



12. ANEXOS

1. Tabla de coherencia interna entre los asuntos de materialidad

		PERSONAS		PLANETA		PROSPERIDAD										PAZ		AL
		Difusión y sensibilización	Formación	Contratación de servicios	Gestión sostenible de equipamientos y mobiliario	Transición energética y cambio climático	Accesibilidad e inclusión	Conservación, protección y salvaguarda del patrimonio	Empleo y condiciones laborales	Gestión económica sostenible	Gestión sostenible del turismo	Igualdad de oportunidades	Inversión y financiación	Transformación digital	Usuarios y comunidad local	Gestión ética, buen gobierno y transparencia	Participación ciudadana	Alianzas y colaboraciones público-privadas
PERSONAS	Difusión y sensibilización																	
	Formación																	
PLANETA	Contratación de servicios																	
	Gestión sostenible de equipamientos y mobiliario																	
	Transición energética y cambio climático																	
	Accesibilidad e inclusión																	
PROSPERIDAD	Conservación, protección y salvaguarda del patrimonio																	
	Empleo y condiciones laborales																	
	Gestión económica sostenible																	
	Gestión sostenible del turismo																	
	Igualdad de oportunidades																	
	Inversión y financiación																	
	Transformación digital																	
	Usuarios y comunidad local																	
	Gestión ética, buen gobierno y transparencia																	
	Participación ciudadana																	
AL	Alianzas y colaboraciones público-privadas																	

2. Tabla de coherencia interna entre los asuntos de materialidad y ODS

		PERSONAS					PLANETA					PROSPERIDAD					PAZ	AL
		ODS 1 Fin de la pobreza	ODS 2 Hambre cero	ODS 3 Salud y bienestar	ODS 4 Educación de calidad	ODS 5 Igualdad de género	ODS 6 Agua limpia y saneamiento	ODS 12 Producción y consumo responsables	ODS 13 Acción por el clima	ODS 14 Vida submarina	ODS 15 Vida de ecosistemas terrestres	ODS 7 Energía asequible y no contaminante	ODS 8 Trabajo decente y crecimiento económico	ODS 9 Industria, innovación e infraestructura	ODS 10 Reducción de las desigualdades	ODS 11 Ciudades y comunidades sostenibles	ODS 16 Paz, justicia e instituciones sólidas	ODS 17 Alianzas para lograr los objetivos
PERSONAS	Difusión y sensibilización																	
	Formación																	
PLANETA	Economía circular y gestión de residuos																	
	Gestión sostenible de equipamientos y mobiliario																	
	Transición energética y cambio climático																	
PROSPERIDAD	Accesibilidad e inclusión																	
	Conservación, protección y salvaguarda del patrimonio																	
	Empleo y condiciones laborales																	
	Gestión económica sostenible																	
	Gestión sostenible del turismo																	
	Igualdad de oportunidades																	
	Inversión y financiación																	
	Transformación digital																	
	Usuarios, usuarias y comunidad local																	
PAZ	Gestión ética, buen gobierno y transparencia																	
	Participación ciudadana																	
AL	Alianzas y colaboraciones público-privadas																	

3. Encuesta para los grupos de interés

# MUSEO DE HISTORIA LOCA. VVA DE CÓRDOBA

## Encuesta para los grupos de interés del patrimonio cultural

APORTACIONES PARA UNA GESTIÓN SOSTENIBLE DEL MUSEO DE HISTORIA LOCAL DE VILLANUEVA DE CÓRDOBA.

Este cuestionario forma parte de los trabajos para la elaboración de una hoja de ruta de la sostenibilidad en nuestro elemento patrimonial.

Por medio de este formulario, le animamos a añadir sus aportaciones y las observaciones que estime oportunas para avanzar de forma participativa.

Las respuestas y la presentación de los datos serán tratados de forma anónima, de conformidad con lo establecido en la Ley Orgánica 3/2018, de 5 de diciembre, de Protección de Datos Personales y Garantía de los Derechos Digitales.

### ¿Cuál es el propósito del desarrollo sostenible?

Alcanzar un equilibrio entre el desarrollo social, el crecimiento económico y la protección del medioambiente.

## 1. INFORMACIÓN GENERAL

¿Quién es?

*Marca solo un óvalo.*

- ☐ Visitante
- ☐ Comunidad local
- ☐ Persona empleada
- ☐ Empresa proveedora
- ☐ Agente financiador
- ☐ Administración pública
- ☐ Voluntariado
- ☐ Patronato u otro órgano de gobierno o representación
- ☐ Otro: \_\_\_\_\_

2. ¿En que municipio vives?

---

A continuación, presentamos una propuesta de asuntos relevantes en la gestión sostenible del patrimonio y clasificada por las dimensiones de Naciones Unidas (Personas, Planeta, Prosperidad, Paz y Alianzas).

Puntúe, por favor, su importancia teniendo en cuenta las circunstancias y particularidades del recurso patrimonial.

Le recomendamos evaluar los asuntos relevantes con pensamiento crítico y considerando las posibilidades de la entidad. La prioridad que establezca a estos asuntos permitirá diseñar más adelante un plan de acción a corto (1 año), medio (3 años) y largo plazo (5 años). Por esta razón, es fundamental que la puntuación sea diferente según los asuntos relevantes que está analizando.

3. **Gestión sostenible / Dimensión Personas**

Puntúe, por favor, el GRADO DE IMPORTANCIA de estos asuntos relacionados con la dimensión Personas en la gestión de un recurso patrimonial cultural.

Donde 5 es muy importante y 1 poco importante.

*Marca solo un óvalo por fila.*

	1	2	3	4	5
<b>Difusión y sensibilización</b>	<input type="radio"/>	<input type="radio"/>	<input type="radio"/>	<input type="radio"/>	<input type="radio"/>
<b>Formación</b>	<input type="radio"/>	<input type="radio"/>	<input type="radio"/>	<input type="radio"/>	<input type="radio"/>

4. ¿Añadiría algún otro asunto de importancia o tiene alguna observación que realizar en la dimensión Personas de una gestión sostenible?

---

5. **Gestión sostenible / Dimensión Planeta**

Puntúe, por favor, el GRADO DE IMPORTANCIA de estos asuntos relacionados con la dimensión Planeta en la gestión de un recurso patrimonial cultural.

Donde 5 es muy importante y 1 poco importante.

*Marca solo un óvalo por fila.*

	1	2	3	4	5
<b>Economía circular y gestión</b>	<input type="radio"/>	<input type="radio"/>	<input type="radio"/>	<input type="radio"/>	<input type="radio"/>
<b>Gestión sostenible de equipamientos y mobiliario</b>	<input type="radio"/>	<input type="radio"/>	<input type="radio"/>	<input type="radio"/>	<input type="radio"/>
<b>Transición energética y cambio climático</b>	<input type="radio"/>	<input type="radio"/>	<input type="radio"/>	<input type="radio"/>	<input type="radio"/>

6. ¿Añadiría algún otro asunto de importancia o tiene alguna observación que realizar en la dimensión Planeta de una gestión sostenible?

7. **Gestión sostenible / Dimensión Prosperidad**

Puntúe, por favor, el GRADO DE IMPORTANCIA de estos asuntos relacionados con la dimensión Prosperidad en la gestión de un recurso patrimonial cultural.

Donde 5 es muy importante y 1 poco importante.

Marca solo un óvalo por fila.

	1	2	3	4	5
<b>Accesibilidad e inclusión</b>	<input type="radio"/>	<input type="radio"/>	<input type="radio"/>	<input type="radio"/>	<input type="radio"/>
<b>Conservación, protección y salvaguarda del patrimonio</b>	<input type="radio"/>	<input type="radio"/>	<input type="radio"/>	<input type="radio"/>	<input type="radio"/>
<b>Empleo y condiciones laborales</b>	<input type="radio"/>	<input type="radio"/>	<input type="radio"/>	<input type="radio"/>	<input type="radio"/>
<b>Gestión económica sostenible</b>	<input type="radio"/>	<input type="radio"/>	<input type="radio"/>	<input type="radio"/>	<input type="radio"/>
<b>Gestión sostenible del turismo</b>	<input type="radio"/>	<input type="radio"/>	<input type="radio"/>	<input type="radio"/>	<input type="radio"/>
<b>Igualdad de oportunidades</b>	<input type="radio"/>	<input type="radio"/>	<input type="radio"/>	<input type="radio"/>	<input type="radio"/>
<b>Inversión y financiación</b>	<input type="radio"/>	<input type="radio"/>	<input type="radio"/>	<input type="radio"/>	<input type="radio"/>
<b>Transformación digital</b>	<input type="radio"/>	<input type="radio"/>	<input type="radio"/>	<input type="radio"/>	<input type="radio"/>
<b>Usuarios, usuarias y comunidad local</b>	<input type="radio"/>	<input type="radio"/>	<input type="radio"/>	<input type="radio"/>	<input type="radio"/>

8. ¿Añadiría algún otro asunto de importancia o tiene alguna observación que realizar en la dimensión Prosperidad de una gestión sostenible?

---

9. **Gestión sostenible / Dimensión Paz**

Puntúe, por favor, el GRADO DE IMPORTANCIA de estos asuntos relacionados con la dimensión Paz en la gestión de un recurso patrimonial cultural.

Donde 5 es muy importante y 1 poco importante.

*Marca solo un óvalo por fila.*

	1	2	3	4	5
<b>Gestión ética, buen gobierno y transparencia</b>	<input type="radio"/>	<input type="radio"/>	<input type="radio"/>	<input type="radio"/>	<input type="radio"/>
<b>Participación ciudadana</b>	<input type="radio"/>	<input type="radio"/>	<input type="radio"/>	<input type="radio"/>	<input type="radio"/>

10. ¿Añadiría algún otro asunto de importancia o tiene alguna observación que realizar en la dimensión Paz de una gestión sostenible?

---

11. **Gestión sostenible / Dimensión Alianzas**

Puntúe, por favor, el GRADO DE IMPORTANCIA de estos asuntos relacionados con la dimensión Alianzas en la gestión de un recurso patrimonial cultural.

Donde 5 es muy importante y 1 poco importante.

*Marca solo un óvalo por fila.*

	1	2	3	4	5
<b>Alianzas y colaboraciones público- privadas</b>	<input type="radio"/>	<input type="radio"/>	<input type="radio"/>	<input type="radio"/>	<input type="radio"/>

12. ¿Añadiría algún otro asunto de importancia o tiene alguna observación que realizar en la dimensión Alianzas de una gestión sostenible?

---

13. **¡Ha finalizado el cuestionario! Gracias por sus aportaciones.**

Si quiere realizar cualquier comentario, este es el lugar:

---

---

---

---

---

---

Este contenido no ha sido creado ni aprobado por Google.

Google Formularios



## Ficha de seguimiento y control de un asunto relevante a corto plazo

Ejecucion 1 año

Asunto relevante

Impacto principal ODS

Acción 1

Indicador de rendimiento

Año

Trimestre

Prioridad

Dificultad

Responsable equipo

Objetivo principal

Objetivo específico

Resultados

Notas

## Ficha de seguimiento y control de un asunto relevante a corto plazo

Ejecucion 1 año

Asunto relevante

Impacto principal ODS

Acción 2

Indicador de rendimiento

Año

Trimestre

Prioridad

Dificultad

Responsable equipo

Objetivo principal

Objetivo específico

Resultados

Notas

## Ficha de seguimiento y control de un asunto relevante a corto plazo

Ejecucion 1 año

Asunto relevante

Impacto principal ODS

Acción 3

Indicador de rendimiento

Año

Trimestre

Prioridad

Dificultad

Responsable equipo

Objetivo principal

Objetivo específico

Resultados

Notas

## Ficha de seguimiento y control de un asunto relevante a corto plazo

Ejecucion 1 año

Asunto relevante

Impacto principal ODS

Acción 4

Indicador de rendimiento

Año

Trimestre

Prioridad

Dificultad

Responsable equipo

Objetivo principal

Objetivo específico

Resultados

Notas

**MEMORIA DE SOSTENIBILIDAD Y PROGRESO**

**Museo de Historia Local**

**Villanueva de Córdoba**

**Enero 2025**